

Форма
задания на проектирование объекта капитального строительства
производственного назначения

УТВЕРЖДАЮ

(наименование организации)

(должность)

(подпись, И.О. Фамилия)

М.П. «__» _____ 20__ г.

Задание на проектирование

Перечень основных данных и требований	Описание
1	2
1. Общие данные	
1.1. Наименование объекта капитального строительства	
1.2. Основание для проектирования	
1.3. Вид строительства	
1.4. Вид документации *	
1.5. Срок и этапы строительства	
1.6. Возможность подготовки проектной документации применительно к отдельным этапам строительства	
1.7. Идентификации зданий и сооружений по следующим признакам: - назначение; - принадлежность к объектам транспортной инфраструктуры и к другим объектам, функционально – технологические особенности которых влияют на безопасность; - возможность опасных природных процессов и явлений и техногенные воздействия на территории, на которой будет осуществляться строительство, реконструкция и эксплуатация здания или сооружения; - принадлежность к опасным производственным объектам; - пожарная и взрывопожарная опасность; - наличие помещений с постоянным пребыванием людей; - уровень ответственности.	
1	2

2. Основные технико – экономические характеристики	
2.1. Предельная стоимость строительства объекта **	
2.2. Мощность (производительность) объекта	
2.3. Срок службы объекта	
2.4. Технические показатели объекта	
2.5. Требования к технологии производства, технологическому оборудованию, его характеристикам	
2.6. Требования к схеме планировочной организации земельного участка	
2.7. Требования к объемно – планировочным решениям	
2.8. Требования к конструктивным решениям	
2.9. Системы и сети электроснабжения	
2.10. Системы и сети водоснабжения	
2.11. Системы и сети водоотведения	
2.12. Сети теплоснабжения. Системы отопления, вентиляции и кондиционирования воздуха	
2.13. Системы и сети связи	
2.14. Системы и сети газоснабжения	
2.15. Проект организации строительства	
2.16. Мероприятия по охране окружающей среды	
2.17. Мероприятия по обеспечению пожарной безопасности	
2.18. Мероприятия по обеспечению доступа инвалидов	
2.19. Мероприятия по обеспечению соблюдения требований энергетической эффективности и требований оснащенности зданий приборами учета используемых энергетических ресурсов	
2.20. Инженерно – технические мероприятия гражданской обороны. Мероприятия по предупреждению чрезвычайных ситуаций.	
2.21. Сметная документация	
3. Дополнительные требования	
3.1. Иная документация, в случаях предусмотренных федеральными законами, в том числе: - декларация пожарной безопасности; - декларация промышленной безопасности; - проект расчетной санитарно – защитной зоны;	
1	2

- мероприятия по обеспечению антитеррористической защищенности.	
3.2. Иные разделы проектной документации, предусмотренные постановлением Правительства Российской Федерации от 16.02.2008 г. № 87.	
3.3. Разработка демонстрационных материалов	
3.4. Количество экземпляров выдаваемой проектной документации и на каком виде информационного носителя	
3.5. Требование о необходимости ведения авторского надзора	

Заказчик

Подрядчик

(должность)

(должность)

(подпись, И.О. Фамилия)

(подпись, И.О. Фамилия)

* указывается стадийность по ГОСТ 21.1101-2009 «Система проектной документации для строительства основные требования к проектной и рабочей документации».

** показатель устанавливается в обязательном порядке при проектировании объектов, строительство которых ведется за счет бюджетных средств.

**Форма
задания на проектирование объекта капитального строительства
гражданского назначения**

УТВЕРЖДАЮ

(наименование организации)

(должность)

(подпись, И.О. Фамилия)

М.П. «__» _____ 20__ г.

Задание на проектирование

Перечень основных данных и требований	Описание
1	2
1. Общие данные	
1.1. Наименование объекта капитального строительства	
1.2. Основание для проектирования	
1.3. Вид строительства	
1.4. Вид документации *	
1.5. Срок и этапы строительства	
1.6. Возможность подготовки проектной документации применительно к отдельным этапам строительства	
1.7. Идентификации зданий и сооружений по следующим признакам: - назначение; - принадлежность к объектам транспортной инфраструктуры и к другим объектам, функционально – технологические особенности которых влияют на безопасность; - возможность опасных природных процессов и явлений и техногенные воздействия на территории, на которой будет осуществляться строительство, реконструкция и эксплуатация здания или сооружения; - принадлежность к опасным производственным объектам; - пожарная и взрывопожарная опасность; - наличие помещений с постоянным пребыванием людей; - уровень ответственности.	

1	2
2. Основные данные и требования к проектным решениям	
2.1. Предельная стоимость строительства объекта **	
2.2. Мощность (вместимость, пропускная способность) объекта	
2.3. Срок службы объекта	
2.4. Технические показатели объекта	
2.5. Требования к архитектурным решениям	
2.6. Требования к схеме планировочной организации земельного участка	
2.7. Требования к объемно – планировочным решениям, в том числе высота этажа, типы квартир и их площадь	
2.8. Требования к конструктивным решениям	
2.9. Системы и сети электроснабжения	
2.10. Системы и сети водоснабжения	
2.11. Системы и сети водоотведения	
2.12. Сети теплоснабжения. Системы отопления, вентиляции и кондиционирования воздуха	
2.13. Системы и сети связи	
2.14. Системы и сети газоснабжения	
2.15. Проект организации строительства	
2.16. Мероприятия по охране окружающей среды	
2.17. Мероприятия по обеспечению пожарной безопасности	
2.18. Мероприятия по обеспечению доступа инвалидов	
2.19. Мероприятия по обеспечению соблюдения требований энергетической эффективности и требований оснащенности зданий приборами учета используемых энергетических ресурсов	
2.20. Инженерно – технические мероприятия гражданской обороны. Мероприятия по предупреждению чрезвычайных ситуаций.	
2.21. Сметная документация	
3. Дополнительные требования	
3.1. Иная документация, предусмотренная федеральными законами, в том числе: - декларация пожарной безопасности; - декларация промышленной безопасности; - проект расчетной санитарно – защитной зон; - мероприятия по обеспечению антитеррористической защищенности;	

1	2
3.2. Иные разделы проектной документации, предусмотренные постановлением Правительства Российской Федерации от 16.02.2008 г. № 87.	
3.3. Разработка демонстрационных материалов	
3.4. Количество экземпляров выдаваемой проектной документации и на каком виде информационного носителя	
3.5. Требование о необходимости ведения авторского надзора	

Заказчик

Подрядчик

(должность)

(должность)

(подпись, И.О. Фамилия)

(подпись, И.О. Фамилия)

* указывается стадийность по ГОСТ 21.1101-2009 «Система проектной документации для строительства основные требования к проектной и рабочей документации».

** показатель устанавливается в обязательном порядке при проектировании объектов, строительство которых ведется за счет бюджетных средств.

Разъяснения по содержанию данных и требований, подлежащих включению в задание на проектирование

1. В п. 1.1 указывается наименование объекта капитального строительства (реконструкции), почтовый или строительный адрес.

2. В п. 1.2 указывается наименование документа, в соответствии с которым принято решение о строительстве объекта:

- решение Правительства Российской Федерации, органов региональной власти или местного самоуправления;
- федеральная целевая программа, программа развития региона или муниципального образования;
- решение застройщика.

3. В п. 1.3 указывается: новое строительство или реконструкция, или перевооружение.

4. В п. 1.5 указывается на необходимость при подготовке проектной документации определить продолжительность строительства, а так же отдельных этапов строительства в случае, если их выделение является возможным.

В дальнейшем необходимо отразить эти сведения в пояснительной записке и календарном плане строительства (п.п. «Р» п. 10, п.п. «Х» п. 23 [7]).

5. В п. 1.6 указывается на необходимость при подготовке проектной документации проработать возможность выделения отдельных этапов строительства (п. 8 [7]).

6. В п. 1.7 приводятся идентификационные признаки зданий и сооружений в соответствии с требованиями ч. 1-7 ст. 4 [5] и предусматривается уровень ответственности для возможного принятия минимального значения коэффициентов надежности по ответственности по табл. 2 ГОСТ Р54257-2010 «Надежность строительных конструкций и оснований. Основные положения и требования».

7. В п. 2.1 указывается предельная стоимость строительства объекта, рассчитанная на основе укрупненных нормативов цены строительства.

8. В п. 2.2 указываются:

- для объекта производственного назначения - мощностные параметры: номенклатура продукции и мощность производства по основным ее видам (в натуральном и стоимостном выражении) на первый этап и на полное развитие; номенклатура хранимой продукции, материалов, изделий в складских зданиях, единовременная вместимость склада, годовой грузооборот;
- для объектов гражданского назначения: назначение и типы общественных зданий, их расчетная вместимость (количество учащихся, койко – мест, рабочих в смену, количество посадочных мест на предприятиях общественного питания); состав основных помещений.

9. В п. 2.3 указывается срок службы объекта, который определяется как продолжительность нормальной эксплуатации построенного объекта до состояния, при котором его дальнейшая эксплуатация недопустима или не целесообразна.

Примерные сроки службы зданий и сооружений приведены в табл. 1 ГОСТ Р 54257-2010 «Надежность строительных конструкций и оснований. Основные положения и требования».

10. В п. 2.4 указываются основные показатели объекта на усмотрение застройщика (технического заказчика) или руководителя проекта.

11. В п. 2.5 для объектов производственного назначения рассматриваются:

- возможность применения существующих отечественных или зарубежных технологических процессов, необходимость разработки новых технологических процессов или отдельных операций;
- необходимость разработки технического задания по технологическим решениям для обеспечения создания продукции (табл. 1 ГОСТ Р 50995.3.1-96 «Технологическая подготовка производства»);
- списочная численность работающих, в том числе в наиболее многочисленную смену (п. 5.2, 5.5 [12]);
- вид изделия применительно к процессу его изготовления: изделия серийного производства или изделия единичного и мелкосерийного производства;
- для изделий серийного производства приводится перечень технологического оборудования, с указанием типа, марки производителей, в соответствии с п.п. «Ж» п. 14 [8];
- для изделий единичного и мелкосерийного производства приводятся сведения о разработчике оборудования (п. 1.3 разд. 2 приложения к ГОСТ 15.005-86 «Создание изделий единичного и мелкосерийного производства, собираемых на месте эксплуатации»).

12. В п. 2.6 определяются требования к схеме организации земельного участка:

- устанавливается необходимость устройства ограждений территории;
- определяется размещение, площадь территории и количество парковочных мест на открытой стоянке автомобилей;
- определяется необходимость устройства закрытой стоянки (подземной, надземной и ее вместимость);
- для объектов производственного назначения устанавливается класс защиты территории в соответствии с [13], определяется материал ограждения и его характеристики.

13. В п. 2.7 приводятся следующие указания и требования:

- указание по содержащимся в градостроительном плане требований о предельной высоте здания или сооружения или предельном количестве этажей (п. 2, 2.2 [14];
- требуемая высота этажа;
- указание о выделении помещений, наличие которых не предусматривается действующими нормами;

В административно – бытовых зданиях производственных объектов:

- назначается состав помещений для учебных занятий (п. 6.24 [12]);
- площади помещений для размещения телеаппаратуры, серверных, телефонных станций (п. 6.14, 6.15 [12]);
- площадь помещений для оперативной связи, пунктов сигнализации и автоматических устройств (п. 6.14, 6.15 [12]);

В объектах гражданского назначения:

- необходимость устройства бассейнов в учебных заведениях;
- площади обеденных залов предприятий общественного питания;
- указание об устройстве складских помещений и их площади.

14. В п. 2.8 приводятся следующие указания, сведения и требования к конструктивным решениям:

- конструктивная схема здания;
- тип фундаментов;
- основной материал несущих конструкций;
- основной материал ограждающих конструкций;
- сведения о расчетной технологической температуре, которая принимается равной температуре среды цеха или рабочего пространства теплового агрегата (п. 4.2.5 [42]);

- сведения о значении особых нагрузок;
- указание о необходимости установки устройств для крепления люлек с электроприводом для безопасного ремонта фасадов (п. 6.42 [15]);

При реконструкции зданий и сооружений указываются цель реконструкции и характеристики здания (п. 5.8.1 [16]).

Для всех систем и сетей инженерно – технического обеспечения указываются:

- реквизиты технических условий на подключение объекта строительства к сетям общего пользования;

- источники энергетических ресурсов;
- возможность электроснабжения объекта от автономных источников.

15. В п. 2.9 приводятся следующие указания, сведения и требования к системам и сетям электроснабжения:

- указывается на необходимость определения категории электроприемников по надежности электроснабжения (п. 1.2.17, 1.2.18, 6.1.24, 6.3.17, 7.2.12 и т.д. [17]);
- указывается на необходимость предусмотрения устройств для наружного освещения здания или сооружения (ч. 3 ст. 23 [5]);
- указывается на необходимость расчета электрических сетей здания или сооружения на питание наружного и рекламного освещения, освещения витрин, фасадов, противопожарных устройств, систем диспетчеризации, световых указателей пожарных гидрантов, знаков безопасности, сигнализации, огней светового ограждения (п. 7.1.20 [17]);

16. В п. 2.10 приводятся следующие указания, сведения и требования к системам и сетям водоснабжения:

- определяется тип системы горячего водоразбора: открытый или закрытый (п. 5.2.1 [18]);
- рассматривается способ прокладки сетей водопровода внутри зданий (п. 5.4.10 [18]);
- определяется необходимость предусмотрения на внутреннем водопроводе на каждые 60-70 м периметра здания по одному поливочному крану (п. 7.1.11 [18]);
- указывается на необходимость установки счетчиков воды на ответвлениях трубопроводов к отдельным помещениям, а так же на подводках к отдельным

санитарно – техническим приборам и к технологическому оборудованию (п. 7.2.1 [18]);

17. В п. 2.11 приводятся следующие указания, сведения и требования к системам и сетям водоотведения:

- указывается на необходимость отвода воды в систему канализации, с разрывом струи не менее 20 мм от верха приемной воронки, от: технологического оборудования для приготовления и переработки пищевой продукции, оборудования и санитарно – технических приборов для мойки посуды, спускных трубопроводов бассейнов, вентиляционного оборудования (п. 8.2.10 [18]).

18. В п. 2.12 приводятся следующие указания, сведения и требования к системам теплоснабжения и системам отопления, вентиляции и кондиционирования воздуха:

- указывается вид тепловых сетей (магистральная, распределительная, ответвление от магистральных и распределительных тепловых сетей к отдельным зданиям и сооружениям) (п. 4.1 [19]);

- устанавливается категории по надежности теплоснабжения объекта (п. 4.2 [19]);

- определяется схема присоединения системы отопления к двухтрубным водяным тепловым сетям (независимая, зависимая) (п. 6.14 [19]);

- указывается способ присоединения здания к тепловым сетям (через центральный тепловой пункт или индивидуальные тепловые пункты) (п. 14.1 [19]).

Системы отопления, вентиляции и кондиционирования воздуха:

- при реконструкции и техническом перевооружении объектов капитального строительства указывается на возможность использования существующих систем отопления и вентиляции, в случае если они отвечают нормативным требованиям (п. 4.4 [20]);

- указывается на возможность присоединения систем внутреннего теплоснабжения через автоматизированный элеваторный узел при соответствующем обосновании (п. 6.1 [20]);

- указывается на возможность не предусматривать отопление лестничных клеток в зданиях, оборудованных поквартирными системами теплоснабжения с теплогенераторами (п. 6.2.4 [20]);

- дается указание о применении систем кондиционирования для обеспечения параметров микроклимата и качества воздуха, требуемых для технологического процесса (п. 7.1.2 [20]);

- указывается на возможность объединения местных отсосов горючих или вредных веществ в общие системы (7.2.14, 7.2.15 [20]);

- указывается на возможность установки вентиляционного оборудования в обслуживаемом помещении (п. 7.9.1 [20]);

- указывается на необходимость предусматривать резервные холодильные машины для систем кондиционирования, работающих не круглосуточно (п. 9.4 [20]);

- указывается на необходимость рециркуляции воздуха в помещениях с постоянным пребыванием людей, для тех случаев, когда это требуется по технологическому процессу (п. 7.45 [15]);

19. В п. 2.13 приводятся следующие указания, сведения и требования к системам и сетям связи:

- устанавливается перечень абонентов и указывается на необходимость их подключения к прямой телефонной связи (п. 5.1.5 [21]);
- устанавливается перечень абонентов местной автоматической телефонной связи, которые должны иметь возможность подключения к прямой телефонной связи (п. 5.2.2 [21]);
- устанавливается необходимость обеспечения через локальную вычислительную сеть доступа к сети Интернет из компьютерных классов, учительской и других помещений общеобразовательных учреждений (п. 5.5.2 [21]);
- устанавливается перечень отдельных входов и помещений, которые должны быть обеспечены системой контроля доступа (п. 5.19 [21]);
- определяется размещение рабочего места пункта телевизионного наблюдения (п. 5.15.3 [21]);
- устанавливается расположение точек контроля, а так же определяются виды контроля системы доступа (п. 5.20 [21]);
- устанавливается число уличных громкоговорителей системы оповещения жителей о чрезвычайных ситуациях и места их размещения (п. 7.7 [22]);

20. В п. 2.14 приводятся следующие указания, сведения и требования к системам и сетям газоснабжения:

- указывается вид сетей по назначению;
- указывается классификация газопроводов по давлению в сетях газораспределения и газопотребления (п. 9а, 10, 11 [23]);
- указывается состав объектов, входящих в сети газораспределения и газопотребления (п. 9б [23]);
- указывается на необходимость оснащения газораспределительной сети автоматизированными системами дистанционного управления технологическим процессом распределения газа и коммерческого учета потребления (АСУ ТП РГ) для поселений с населением менее 100 тыс. человек (п. 4.9 [24]);
- указывается на необходимость оснащения газифицируемых помещений жилых зданий (квартир) системами контроля загазованности и обеспечения пожарной безопасности (п. 7.2 [24]);
- указывается на необходимость решения вопроса о применении комплексных или отдельных мер активной безопасности газифицированных зданий (п. 7.12 [24]);

21. В п. 2.15 приводятся следующие указания, сведения и требования подлежащие выполнению и учету при подготовке проекта организации строительства:

- приводятся сведения о полученных документах, подтверждающих право ограниченного использования соседних земельных участков на время строительства (п. 4.4, 6.6.2 [25]);
- даются указания (при необходимости) о разработке мероприятий по закрытию улиц, ограничению движения транспорта и других мер ограниченного характера;
- передаются исходные данные для составления проекта организации строительства, в том числе: представляется транспортная схема доставки привозных

материалов, оборудования и конструкций, указывается согласованное место для расположения временного поселка (при его устройстве);

- определяется порядок обеспечения строительства рабочей силой;
- определяется способ доставки рабочих к месту работы;
- указывается протяженность используемых существующих дорог для доставки материалов, конструкций и оборудования с указанием их характеристик;
- указываются места расположения карьеров или перегрузочных площадок общестроительных полезных ископаемых, с указанием расстояния до строительной площадки;
- определяются места складирования излишков грунта, строительного мусора с указанием расстояния до строительной площадки;
- указываются места временного присоединения к сетям инженерно – технического обеспечения (прил. 10 [26]);

- при подготовке к ведению строительно – монтажных работ на территории действующих производственных предприятий определяются: объемы, технологическая последовательность, сроки выполнения строительно – монтажных работ, условия их совмещения с работой цехов и участков реконструируемого предприятия; последовательность демонтажа конструкций, а так же демонтажа или переноса сетей инженерно – технического обеспечения, места и условия подключения временных инженерных сетей; порядок использования строителями услуг предприятия и его технических средств; условия организации комплектной поставки оборудования и материалов, складирования грузов и строительной техники на территории предприятия, а так же размещения временных зданий и сооружений и (или) использования для нужд строительства зданий, сооружений, помещений действующего производственного предприятия (п. 5.12 [25]);

22. В п. 2.6 приводятся следующие указания, сведения и требования подлежащие выполнению при подготовке мероприятий по охране окружающей среды:

- указывается на необходимость разработки санитарно – защитной зоны в соответствии с санитарной классификацией предприятий, производств и объектов (п. 2.2.3.1-3.4 [27]);

- даются указание: по определению количества каждого вида отходов производств, их состояние, физико – химические свойства, количественное соотношение компонентов и степень их опасности; по установлению мест временного складирования отходов производства и потребления на территории предприятия, определению условий их хранения и описанию процесса обращения с отходами по этапам технологического процесса (п. 2.2, 2.3, 3.1-3.14 [28]);;

- даются указания по выполнению гигиенических требований по проектированию промышленных предприятий в части обеспечения гигиенических нормативов для воздуха рабочей зоны, освещенности рабочих мест, снижения уровня шума и вибрации ([29]);

- даются указания о выполнении гигиенических требований при проектировании жилых зданий в части обеспечения соблюдения гигиенических нормативов по параметрам микроклимата в помещениях, освещенности помещений, по допустимому уровню шума, вибрации и другим факторам ([30]);

23. В п. 2.17 приводятся следующие указания, сведения и требования подлежащие выполнению при подготовке мероприятий по обеспечению пожарной безопасности:

- дается указание на устройство в составе стоянки для автомобилей помещений для сервисного обслуживания (п. 9.4.1 [31]);
- дается указание на выбор вида управления системой оповещения и управления эвакуации в зависимости от функционального назначения, конструктивных и объемно – планировочных решений здания ([32]);
- дается указание о выборе типа установки пожаротушения, способа тушения, вида огнетушащего вещества (п. 4.3 [33]);
- при проектировании объемного пожаротушения в здании включаются следующие исходные данные: перечень помещений и наличие пространств фальшпотолков и подвесных потолков; параметры помещений; конструкция перекрытий и расположение инженерных коммуникаций; площадь постоянно открытых проемов в ограждающих конструкциях и их расположение; перечень и показатели пожарной опасности веществ и материалов, находящихся в помещениях; характеристика технологического оборудования; наличие людей и пути их эвакуации (п. 8.5.1 [33]);
- указывается число и место дислокации подразделений пожарной охраны в населенных пунктах и на производственных объектах (разд. 3 [34]).

24. В п. 2.18 приводятся следующие указания и требования к мероприятиям по обеспечению доступа инвалидов:

- устанавливается способ подъема инвалидов и возможность дублирования этих способов (п. 5.2.17 [35]);
 - определяется необходимость дополнительного оборудования зданий и сооружений радиомаяками для слепых и слабовидящих людей (п. 5.5.3 [35]);
 - определяется необходимость, кроме звуковой сигнализации, оснащения здания стробоскопической сигнализацией (в виде прерывистых световых сигналов), сигналы которой должны быть видимы в местах скопления людей (п. 5.5.4 [35]);
 - устанавливаются места размещения и определяется назначение сигнализаторов с учетом их восприятия всеми категориями инвалидов (п. 6.3.3 [35]);
 - устанавливается необходимость выявления дополнительной зоны для переводчика жестового языка в аудиториях, зрительных и лекционных залах вместимостью более 50 человек (п. 7.1.11, 7.1.12 [35]);
 - устанавливается необходимость обеспечения доступа для инвалидов в помещения исполнительского комплекса зданий зрелищного и культурно – просветительского назначения: эстрада, сцена, артистические уборные, артистический вестибюль, буфет, сан. узлы, кулуары и коридоры (п. 7.6.1 [35]);
 - устанавливается число и виды рабочих мест для инвалидов, их размещение в объемно – планировочной структуре здания, а так же необходимость в дополнительных помещениях (п. 8.2 [35]);
 - устанавливается специализация рабочих мест инвалидов и при необходимости определяется комплект мебели, оборудования и вспомогательных устройств, специально приспособленных для конкретного вида инвалидности (п. 8.3 [35]);
25. В пункте 2.19 приводятся следующие указания, сведения и требования:

- для жилых и общественных зданий указывается класс энергосбережения (табл. 15 [36]). Класс энергосбережения следует устанавливать не ниже «С» (п. Д4 прил. Д [36]);

- дается указание о необходимости разработки энергетического паспорта на основании проектной документации (ч. 7, 8 ст. 15 [4]);

- Требования к форме и содержанию энергетического паспорта даны в прил. 24 [37]);

26. В п. 2.20 приводятся следующие указания, сведения и требования подлежащие выполнению при подготовке мероприятий по гражданской обороне и предупреждению чрезвычайных ситуаций:

- указывается на необходимость оснащения объекта капитального строительства структурированной системой мониторинга и управления инженерными системами зданий и сооружений, информационно сопряженной с автоматизированными системами повседневного управления единой государственной системой предупреждения и ликвидации чрезвычайных ситуаций (п. 4.1-4.4, 5.1 [38]);

- указывается перечень объектов капитального строительства, на которых структурированная система мониторинга и управления инженерными системами зданий и сооружений подлежит обязательной установке (прил. А [33]);

- указывается на необходимость предусмотреть помещения двойного назначения в многоквартирных домах и общественных зданиях на основании исходных данных, полученных от органов по делам ГО и ЧС ([39]);

- указываются основные данные и требования для разработки мероприятий ГО и ЧС в том числе: категорию по ГО проектируемого объекта (особой важности, первая, вторая, не категоризованный); группу города по ГО (особой важности, первая, вторая, третья), в котором располагается объект строительства (для объектов на территории категоризованных городов); требования к защитным сооружениям ГО; перечень возможных источников ЧС техногенного характера на проектируемом объекте; требования по созданию системы оповещения, в том числе локальных систем оповещения; требования по мерам предотвращения постороннего вмешательства в деятельность потенциально опасного объекта.

27. В п. 2.21 приводятся указания, сведения и данные, подлежащие учету при разработке сметной документации:

- указывается применяемый метод определения стоимости строительства: ресурсный, ресурсно – индексный, базисно – индексный (п. 3.27 [41]);

- устанавливаются виды сметных нормативов, которые следует использовать при составлении сметной документации: государственные сметные нормативы – ГСН, отраслевые сметные нормативы – ОСН, территориальные сметные нормативы – ТСН, фирменные сметные нормативы – ФСН, индивидуальные сметные нормативы – ИСН (п. 2.3 [41]);

- указывается способ определения транспортных расходов и услуг посреднических и сбытовых организаций (п. 4.59 [41]);

- указывается порядок определения средств для возведения титульных временных зданий и сооружений: по расчету, основанному на данных проекта организации строительства, в соответствии с необходимым набором титульных временных зданий и сооружений; по нормам, приведенным в Сборнике сметных норм

и затрат на строительство временных зданий и сооружений: ГСН 81-05-01-2001 и ГСНр 81-05-01-2001, в процентах от сметной стоимости строительства и строительно – монтажных работ (п. 4.84 [41]);

- указывается на необходимость согласования с заказчиком лимита средств на выполнение пусконаладочных работ «в холостую» на основании данных проектов – аналогов. Устанавливается лицо (генеральный проектировщик или пусконаладочная организация), которое будет составлять локальную смету, на основании которой будут осуществляться расчеты за пусконаладочные работы. Устанавливается метод расчета сметной стоимости на пусконаладочные работы (п. 4.102 [41]).

Приложение 4 -6

«УТВЕРЖДАЮ»

(наименование утверждающей инстанции)

(должность)

(подпись, фамилия)

«_____» _____ 20__ г.

ЗАДАНИЕ НА ПРОЕКТИРОВАНИЕ (на объект капитального строительства)

(наименование и месторасположение проектируемого объекта капитального строительства)

Задание на проектирование

№ п/п	Перечень основных данных и требований	Требуемые параметры и характеристики
1	Наименование объекта строительства	<i>Полное и точное наименование объекта строительства (реконструкции).</i>
2	Место расположения намечаемого к строительству объекта	
3	Основание для проектирования	<i>В соответствии с Положением о составе разделов проектной документации и требованиях к их содержанию (утв. постановлением Правительства РФ от 16 февраля 2008 г. № 87)</i>
4	Заказчик (застройщик)	<i>Полное и точное наименование заказчика (застройщика).</i>
5	Инвестор	<i>Полное и точное наименование инвестора.</i>
6	Источник финансирования	<i>Полное и точное наименование источника финансирования.</i> - Федеральный бюджет. - Региональный бюджет. - Муниципальный бюджет. - Внебюджетные средства.
7	Проектная организация	<i>Полное и точное наименование проектной организации</i>
8	Вид строительства	<i>-новое строительство -реконструкция -капитальный ремонт</i>
8.1	Отнесение объекта к особо опасным, технически сложным и уникальным объектам, к объектам культурного наследия	
8.2	Уровень ответственности	
8.3	Коэффициент надёжности по ответственности	
9	Стадийность проектирования	<i>Проектная документация. Рабочая документация. (Оставить нужное.)</i>
9.1	Требования к вариантной и конкурсной разработке	<i>Указать требования, если требуется выполнение сравнения вариантов проектных решений.</i>
10	Указания о выделении этапов строительства (очередность строительства)	
11	Наличие материалов инженерных изысканий и ранее выполненных проектных работ.	<i>Отметить пункты с 11.1 по 11.11, на которые есть наличие материалов инженерных изысканий и ранее выполненных проектных работ.</i>
11.1	Инженерно-геодезические изыскания	
11.2	Инженерно-геологические изыскания	
11.3	Инженерно-гидрометеорологические	

11.4	Инженерно-экологические изыскания	
11.5	Изыскания грунтовых строительных материалов и источников водоснабжения на базе подземных вод.	
11.6	Геотехнический контроль	
11.7	Обследование грунтов оснований фундаментов зданий и сооружений	
11.8	Оценка опасности и риска от природных и техноприродных процессов	
11.9	Обоснование мероприятий по инженерной защите территорий	
11.10	Локальный мониторинг компонентов окружающей среды	
11.11	Ранее выполненная градостроительная и проектная документация	
12	Идентификация зданий и сооружений	
12.1	Назначение здания и сооружения	
12.2	Принадлежность к объектам транспортной инфраструктуры и к другим объектам, функционально-технологические особенности которых влияют на их безопасность	
12.3	Возможность опасных природных процессов и явлений и техногенных воздействий на территории, на которой будут осуществляться строительство, реконструкция и эксплуатация здания или сооружения;	
12.4	Принадлежность к опасным производственным объектам	
12.5	Пожарная и взрывопожарная опасность	
12.6	Наличие помещений с постоянным пребыванием людей	
13	Перечень исходных данных для проектирования, предоставляемых заказчиком-застройщиком	<i>Отметить пункты с 12.1 по 12.14, по которым заказчик-застройщик предоставляет исходные данные.</i>
13.1	Федеральная целевая программа, программа развития субъекта Российской Федерации, комплексная программа развития муниципального образования, ведомственная целевая программа и другие программы	
13.2	Решение Президента Российской Федерации, Правительства Российской Федерации, органов	

	государственной власти субъектов Российской Федерации и органов местного самоуправления в соответствии с их полномочиями	
13.3	Решение застройщика	
13.4	Задание на проектирование (<i>Ссылка на данный документ?</i>)	
13.5	Отчетная документация по результатам инженерных изысканий	
13.6	Правоустанавливающие документы на объект капитального строительства	
13.7	Градостроительный план земельного участка	
13.8	Документы об использовании земельных участков, на которые действие градостроительных регламентов не распространяется	
13.9	Технические условия на подключение к сетям инженерно-технического обеспечения общего пользования	
13.10	Акты (решения) собственника здания (сооружения, строения) о выведении из эксплуатации и ликвидации объекта капитального строительства	
13.11	Решение органа местного самоуправления о признании жилого дома аварийным и подлежащим сносу	
13.12	Иные исходно-разрешительные документы, установленные законодательными и иными нормативными правовыми актами Российской Федерации	
13.13	Материалы оценки воздействия на окружающую среду с результатами общественных слушаний – для предпроектной стадии	
13.14	Материалы обследования технического состояния здания или сооружения	
14	Перечень работ, поручаемых проектной организации	<i>Отметить пункты с 13.1 по 13.10 перечня работ, которые заказчик-застройщик поручает выполнить проектной организации.</i>
14.1	Сбор исходно-разрешительной документации	
14.2	Выполнение инженерных изысканий	
14.3	Выполнение обследования технического состояния здания или	

	сооружения	
14.4	Проектная документация	
14.5	Рабочая документация	
14.6	Выполнение проектных решений по интерьерам, демонстрационных материалов и макетов.	
14.7	Согласование проектной документации	<i>Перечень организаций, с которыми необходимо согласовать проектную документацию со ссылкой на нормативный или законодательный документ, регламентирующий необходимость и порядок согласования</i>
14.8	Получение положительного заключения экспертизы	
14.9	Получение разрешения на строительство	
14.10	Выполнение функции заказчика	<i>Перечень функций заказчика, поручаемых исполнителю.</i>
15	Перечень исходных данных для проектирования, получение которых возлагается на проектную организацию.	<i>Отметить пункты с 14.1 по 14.4 перечня исходных данных, которые заказчик-застройщик поручает получить проектной организации.</i>
15.1	Отчетная документация по результатам инженерных изысканий	
15.2	Технические условия на подключение к сетям инженерно-технического обеспечения общего пользования	
15.3	Материалы оценки воздействия на окружающую среду с результатами общественных слушаний – для предпроектной стадии	
15.4	Материалы обследования технического состояния здания или сооружения	
16	Состав инженерных изысканий	<i>Отметить пункты с 16.1 по 16.10 состава инженерных изысканий, которые заказчик-застройщик поручает выполнить проектной организации.</i>
16.1	Инженерно-геодезические изыскания	
16.2	Инженерно-геологические изыскания	
16.3	Инженерно-гидрометеорологические	
16.4	Инженерно-экологические изыскания	
16.5	Изыскания грунтовых строительных материалов и источников водоснабжения на базе подземных вод.	
16.6	Геотехнический контроль	

16.7	Обследование грунтов оснований фундаментов зданий и сооружений	
16.8	Оценка опасности и риска от природных и техноприродных процессов	
16.9	Обоснование мероприятий по инженерной защите территорий	
16.10	Локальный мониторинг компонентов окружающей среды	
17	Состав проектной документации	<i>Отметить пункты с 16.1 по 16.13 состава проектной документации, которые заказчик-застройщик поручает выполнить проектной организации.</i>
17.1	Раздел 1 "Пояснительная записка"	
17.2	Раздел 2 "Схема планировочной организации земельного участка"	
17.3	Раздел 3 "Архитектурные решения"	
17.4	Раздел 4 "Конструктивные и объемно-планировочные решения"	
17.5	Раздел 5 "Сведения об инженерном оборудовании, о сетях инженерно-технического обеспечения, перечень инженерно-технических мероприятий, содержание технологических решений"	
17.6	Раздел 6 "Проект организации строительства"	
17.7	Раздел 7 "Проект организации работ по сносу или демонтажу объектов капитального строительства"	
17.8	Раздел 8 "Перечень мероприятий по охране окружающей среды"	
17.9	Раздел 9 "Мероприятия по обеспечению пожарной безопасности"	
17.10	Раздел 10 "Мероприятия по обеспечению доступа инвалидов"	
17.11	Раздел 10.1 «Требования к обеспечению безопасной эксплуатации объектов капитального строительства»	
17.12	Раздел 11.1 "Мероприятия по обеспечению соблюдения требований энергетической эффективности и требований оснащенности зданий, строений и сооружений приборами учета используемых энергетических ресурсов"	
17.13	Раздел 11 "Смета на строительство объектов капитального строительства"	
17.14	Раздел 12 "Иная документация в	

	случаях, предусмотренных федеральными законами"	
18	Состав рабочей документации	<i>Прописать полный перечень основных комплектов рабочих чертежей и прилагаемых документов, которые заказчик-застройщик поручает выполнить проектной организации.</i>
19	Состав работ по оформлению документов для строительства	<i>Прописать состав работ по оформлению документов для строительства, которые заказчик-застройщик поручает выполнить проектной организации.</i>
20	Основные требования по проекту организации земельного участка	<i>Описание особых требований к составу, размерам, мощности, количеству и т.д. элементов благоустройства и инженерной подготовки территории.</i>
21	Основные требования к архитектурно-планировочному решению	<i>Особые требования к составу и площадям помещений их размерам и т.д.</i>
22	Основные требования к конструктивному решению	<i>Описание особых требований к конструктивному решению, конструктивным схемам и материалу объекта капитального строительства,</i>
23	Основные требования к инженерным решениям	<i>Описание особых требований к инженерным решениям.</i>
23.1	Система электроснабжения	
23.2	Система водоснабжения	
23.3	Система водоотведения	
23.4	Отопление, вентиляция и кондиционирование воздуха	
23.5	Сети связи	
23.6	Система газоснабжения	
24	Основные требования к решению наружных внутриплощадочных инженерных сетей и сооружений	<i>Описание особых требований к решению наружных внутриплощадочных инженерных сетей и сооружений</i>
24.1	Сети и сооружения электроснабжения	
24.2	Сети и сооружения водоснабжения	
24.3	Сети и сооружения водоотведения	
24.4	Тепловые сети и сооружения	
24.5	Сети связи	
24.6	Сети и сооружения газоснабжения	
25	Основные требования к технологическим решениям	<i>Описание особых требований к технологическим решениям</i>
26	Описание функционального назначения и состава объекта строительства	<i>Описание основных функциональных зон и состава объекта, перечень объектов, входящих в объект капитального строительства.</i>
27	Основные технико-экономические показатели и мощность объекта строительства	<i>Краткое описание объекта проектирования с указанием его основных показателей или потребительских качеств, которые необходимо получить в процессе проектирования.</i>
32	Требования к разработке инженерно-технических мероприятий гражданской обороны и мероприятий по предупреждению чрезвычайных	

	ситуаций	
33	Требования по выполнению противопожарных мероприятий	
34	Требования к обеспечению условий жизнедеятельности маломобильных групп населения	<i>Указание объема мероприятий для обеспечения условий жизнедеятельности маломобильных групп населения. Перечень помещений, доступных для инвалидов и других маломобильных групп населения, расчетное число и категория инвалидов, а также группа мобильности МГН, как посетителей объекта, так и работающих на объекте;</i>
35	Особые условия строительства (наличие на участке строительства строений, инженерных сетей и сооружений, заторфованность, высокий уровень грунтовых вод и др.)	
36	Требование о необходимости выполнения раздела организации условий и охраны труда рабочих и служащих	
37	Требования о необходимости выполнения санитарно-эпидемиологических условий	
38	Требования к охране окружающей среды	
39	Требования по защите и устройству ограждений и наружного видеонаблюдения	
40	Требования о необходимости: Выполнения макетов, проектных решений по интерьерам и иных демонстрационных материалов, их составе и форме	<i>Указать перечень и объем работ, форма подачи с указанием цели выполнения данных работ.</i>
41	Требования по согласованию рабочей документации	<i>Перечень организаций, с которыми необходимо согласовать рабочую документацию со ссылкой на нормативный и законодательный документ, регламентирующий необходимость и порядок согласования.</i>
42	Порядок проведения государственной и негосударственной экспертизы	
43	Количество экземпляров выдаваемой проектной и рабочей документации	<i>Указание о количестве экземпляров выдаваемой документации, как на бумажном носителе, так и в электронном виде, в каком формате.</i>
44	Срок выполнения работ	
45	Основные исходные данные для составления сметной документации и проекта организации строительства	
46	Дополнительные требования и особые условия к проектированию.	

47	Авторский надзор	<i>Указание о порядке осуществления авторского надзора.</i>
48	Прилагаемые документы	<i>Перечень прилагаемых документов.</i>

Представитель заказчика: _____
(должность)

(Фамилия и инициалы) _____
(подпись)
« ____ » _____ 20__ г.

Представитель генпроектировщика: _____
(должность)

(Фамилия и инициалы) _____
(подпись)
« ____ » _____ 20__ г.

Задание согласовано:

Управление социальной защиты _____

Главное управление
по делам ГО и ЧС _____

УТВЕРЖДАЮ:

«_____» _____ 200__ г.

**ОСНОВНЫЕ ПОЛОЖЕНИЯ НА
ПРОЕКТИРОВАНИЕ**

(наименование объекта)

СОГЛАСОВАНО:

ШИФР:

(Руководитель генподрядной организации)

И.О. Фамилия

200__ г.

Главный инженер

Руководитель проекта (ГИП, ГАП)

В разработке основных положений на строительное проектирование принимали участие:

Главный инженер проекта

Главный конструктор

Главный специалист ОВ

Главный специалист ВК

Главный специалист ЭО

Главный специалист СС

Главный специалист ГП

Главный специалист по сметам

и т.д.

ОБЩИЕ ПОЛОЖЕНИЯ

1. Инженерно-геологические изыскания на участке застройки:
 - а) максимальный УГВ:
 - б) агрессивность грунтовых вод:
 - в) характеристика грунтов:
 - г) дренаж:
 - д) гидроизоляция:

2. Решения по обеспечению стройки водо-энерго-ресурсами:

- | | |
|--------------------|------------------------------|
| - Электроэнергией: | Согласно ТУ выданного на ... |
| - Водой: | Согласно ТУ выданного на ... |
| - Теплом: | Согласно ТУ выданного на ... |
| - Телефон: | Согласно ТУ... |

Примечание: В случае подключения к несуществующим или строящимся сетям, указать какая организация будет вести или ведет работы и срок сдачи по графику.

3. Перечень существующих на стройплощадке строений, подлежащих сносу или переносу, указать сроки сноса по каждому объекту.

Дата передачи стройплощадки для СМР.

По объектам реконструкции:

- наличие актов.

4. Наличие автомобильных подъездов и ж.д. путей к участку застройки:

- а) необходимость проектирования и строительства временной автомобильной дороги, ее протяженность и конструкция

АРХИТЕКТУРНО-СТРОИТЕЛЬНЫЕ РЕШЕНИЯ

№ п/п	Наименование материалов и изделий	Предложения института			Согласование или другие предложения
		Материал конструкции или изделия, ее краткое описание	ГОСТ, ТУ, серия	Особые требования к материалу конструкций и изделий	
1	2	3	4	5	6
	А. Подземная часть				
1	Подготовка под фундаменты Конструкция дренажа				
2	Фундаменты				
3	Гидроизоляция				
4	Основание под перегородки				
5	Перегородки				
6	Наружные стены				
7	Внутренние стены				
8	Полы				
9	Отделка				
	Б. Надземная часть				
1	Наружные стены				
2	Внутренние стены				
3	Колонны				
4	Перекрытия				
5	Перегородки				
6	Перекрытия				

1	2	3	4	5	6
7	Лестницы				
8	Блоки вентиляционные				
9	Лоджии, балконы				
10	Лифты				
11	Шахты лифтов				
12	Крыша				
13	Кровля				
14	Чердак				
15	Утеплитель перекрытия над техподпольем				
16	Утеплитель чердачного перекрытия				
17	Стены вентшахт				
18	Венткамеры в чердачном помещении и на кровле				
19	Окна				
20	Подоконные доски				
21	Двери внутренние				
22	Двери наружные				
23	Отделка наружных стен				
24	Внутренние отделочные работы а)-стены б)-потолки				
25	Полы				
26	Облицовка крылец и наружных лестниц				

1	2	3	4	5	6
Подземная автостоянка					
27	Подготовка под фундаменты				
28	Фундаменты				
29	Дренаж				
30	Гидроизоляция				
31	Колонны				
32	Стены внутренние и наружные				
33	Перегородки				
34	Перекрытие				
35	Утепление перекрытия				
36	Ворота				
37	Отделочные работы				
38	Полы				
Трансформаторная подстанция					
39	Подготовка под фундаменты				
40	Фундаменты				
41	Стены внутренние и наружные				
42	Кровля				
43	Отделка наружных стен				
44	Внутренние отделочные работы				
45	Полы				

ОТОПЛЕНИЕ И ВЕНТИЛЯЦИЯ

№ п/п	Наименование материалов и изделий	Предложения института			Согласование или другие предложения
		Материал конструкции или изделия, ее краткое описание	ГОСТ, ТУ, серия	Особые требования к материалу конструкций и изделий	
1	2	3	4	5	6
	Отопление				
1	Система отопления				
2	Приборы отопления				
3	Терморегуляторы				
4	Поквартирный тепловой счетчик				
5	Трубы поквартирной разводки				
6	Трубы ниже отм. 0,000, стояки				
7	Изоляция трубопроводов Ду 15...273				
8	Запорная арматура				
9	Запорная арматура на подводках приборов отопления	1. На подающих - 2. На обратных -			
10	Тепловой счетчик на тепловом вводе в здание				
11	Тепловой узел				
12	Водоподогреватель горячего водоснабжения				
13	Приборы автоматики на тепловом узле				
14	Принцип смешения воды в тепловом узле				
15	Насосы				

<i>1</i>	<i>2</i>	<i>3</i>	<i>4</i>	<i>5</i>	<i>6</i>
Вентиляция					
1	Приточные камеры				
2	Вытяжная вентиляция				
3	Воздуховоды				
	Теплотрасса				
1	Тип прокладки				
2	Камеры, лотки				
3	Изоляция				
4	Трубы				
5	Компенсаторы				

ВОДОСНАБЖЕНИЕ И КАНАЛИЗАЦИЯ

№ п/п	Наименование материалов и изделий	Предложения института			Согласование или другие предложения генподрядчика и заказчика
		диаметр труб и колодцев	ГОСТ, ТУ, серия	вид прокладки, тип изоляции	
1	2	3	4	5	6
	Водопроводные сети (наружные)				
1	Трубы				
2	Водопроводные колодцы				
	Канализационные сети (наружные)				
1	Трубы				
2	Канализационные колодцы				
3	Необходимость строительства сетевых сооружений водоснабжения и канализации				

<i>1</i>	<i>2</i>	<i>3</i>	<i>4</i>	<i>5</i>	<i>6</i>
	Внутренние сети холодного и горячего водоснабжения				
1	Трубы ниже отм. 0.000				
2	Трубы выше отм. 0.000				
3	Счетчики холодной воды				
4	Счетчики горячей воды				
5	Изоляция				
6	Арматура				
7	Насосы				
	Внутренние сети канализации				
1	Трубы канализационные ниже отм. 0.000				
2	Трубы канализационные выше отм. 0.000				
	Водосток				
1	Трубы ниже отм. 0.000				
2	Трубы выше отм. 0.000				
	Автоматизация инженерных систем				

Дренаж

№ п/п	Наименование материалов и изделий	Предложения института			Согласование или другие предложения генподрядчика и заказчика
		диаметр труб и колодцев	ГОСТ, ТУ, серия	вид прокладки, тип изоляции	
<i>1</i>	<i>2</i>	<i>3</i>	<i>4</i>	<i>5</i>	<i>6</i>
	Дренаж наружный				
1	Трубы				
2	Колодцы				
	Дренаж внутренний				
1	Трубы				
2	Колодцы				
3	Насосы				

ГЕНЕРАЛЬНЫЙ ПЛАН

№ п/п	Наименование материалов и изделий	Предложения института			Согласование или другие предложения генподрядчика и заказчика
		материал конструкции или изделия, ее краткое описание	ГОСТ, ТУ, серия	Особые требования к материалу конструкций и изделий	
1	2	3	4	5	6
1	Тротуары	Вариант 1 <ul style="list-style-type: none"> • Евробрусчатка – • Песок – 0,05 м. • Щебень (гравий) – Вариант 2 <ul style="list-style-type: none"> • Плитка К6 (0,5 х 0,5) – • Песок 0,10 м Вариант 3 <ul style="list-style-type: none"> • Асфальтобетон – 0,05 м • Щебень ~ 0,12 м Камень бордюрный для тротуаров	ГОСТ 25607-94 ГОСТ 17608-84 ГОСТ 9128-97 ГОСТ 6665-91		
2	Проезды. Все элементы конструкции дорожной одежды по расчету	Вариант 1 <ul style="list-style-type: none"> - Асфальтобетон - - Щебень - - Песок - Вариант 2 <ul style="list-style-type: none"> - Асфальтобетон - Плита ПДН (2,0х6,0 м) - Песчано-цементная смесь Вариант 3 <ul style="list-style-type: none"> - Асфальтобетон - Золоминеральные смеси - Камень бордюрный для проездов - Камень бордюрный гранитный 	ГОСТ 9128-97 ГОСТ 9128-97 ГОСТ 9128-97 ГОСТ 6665-91		

<i>1</i>	<i>2</i>	<i>3</i>	<i>4</i>	<i>5</i>	<i>6</i>
3	Покрытие площадок	Вариант 1 - Спецсмесь – - Гравий дробленый – Вариант 2 - Гранитная высева – - Песок – 0,10 м	ГОСТ 8736-93		
4	Малые формы	Кирпич облицовочный, металл, дерево	Индивидуальные		

ЭЛЕКТРОСНАБЖЕНИЕ, ЭЛЕКТРООБОРУДОВАНИЕ

№ п/п	Наименование материалов и изделий	Предложения института			Согласование или другие предложения генподрядчика и заказчика
		материал конструкции или изделия, ее краткое описание	ГОСТ, ТУ, серия	Особые требования к материалу конструкций и изделий	
<i>1</i>	<i>2</i>	<i>3</i>	<i>4</i>	<i>5</i>	<i>6</i>
1	Электроснабжение. Сети 10 и 0,4 кВ				
1.1	Трансформаторная подстанция 10/0,4 кВ	а) К-42-630 М6 с камерами 10 кВ – КСО-301 РУ – 0,4 кВ из панелей ЩО70 с предохранителями. б) К-42-630 ОМ с КСО-366м РУ-0,4 кВ из панелей ЩО70 с предохранителями. в) БКТП-2Х630 (2х1000) РУ-10 кВ- RM6; РУ-0,4 – TUR с предохранителями. 1) с АВР; 2) без АВР.		Стены кирпичные Стены кирпичные Объемные ж/б блоки	
1.2	Кабели 10 кВ	а) с алюминиевыми жилами с бумажной изоляцией (ААБ _{2л} , АСБ, ААП _л); б) то же, с медными жилами (СБ); в) с изоляцией из сшитого полиэтилена (СПЭ) с алюминиевыми жилами (АПВП, АПвПУ, АПвВ, АПвВНГ); г) то же, с медными жилами (ПвП, ПвПУ, ПвВ)	ГОСТ 18410-73 ГОСТ 18410-73 ТУ 16К71-300-2000		
1.3	Кабели до 1 кВ	а) с бумажной изоляцией ААБл, ААБ _{2л} , ААПл б) с изоляцией из СПЭ или пластмассовой изоляции	ГОСТ 18410-73 ГОСТ 16442-80		

<i>1</i>	<i>2</i>	<i>3</i>	<i>4</i>	<i>5</i>	<i>6</i>
2	Электрооборудование				
2.1	Пищеприготовление (для жилых зданий)	Природный (или сжиженный) газ Электрические плиты		До 10 эт. вкл. Для 11 эт. выше	
2.2	Водно-распределительное устройство (ВРУ)	Вводная панель – с двумя переключателями; Распределительные панели – с однофазными автоматическими выключателями			
2.3	Напряжение вводов в квартиры	а) 1 х 220 В – однофазный б) 3 х 380 В – трехфазный			
2.4	Щитки этажные и квартирные с УЗО по ПУЭ (для жилых зданий)	а) этажные учетно-распределительно- групповые б) квартирные учетно-групповые	ГОСТ Р 51628-2000		
2.5	Электросчетчики	Электронные а) одностарифные б) двухтарифные (многотарифные)			
2.6	Распределительные сети (магистраль)	Провод ПВ в ПВХ или стальных трубах по техподполью на кабельных конструкциях (лоток, короб, стойки, полки)			
2.7	Распределительные сети (стояки)	а) кабель в каналах б) провод или кабель в трубах в штрабе			
2.8	Групповые сети	а) провод ПВ в ПВХ трубах б) кабель ВВГ в пустотах плит перекрытия, в слое штукатурки			
2.9	Система АСКУЭ	1) Да. Тип системы 2) Не требуется.			

СЛАБОТОЧНЫЕ УСТРОЙСТВА

№ п/п	Наименование материалов и изделий	Предложения института			Согласование и другие предложения
		Материал конструкции или изделия, ее краткое описание	ГОСТ, ТУ, серия	особые требования к материалу конструкции и изделий	
1	2	3	4	5	6
1	Распределительные сети телефонизации, радиофикации и телевидения	Провод ПВЖ, кабель ТПП, RG-11 в виниловых трубах по подвалу и стоякам, отводы SAT-700 и RG-6			
2	Прокладка сетей радиофикации внутри здания	Провод ПТПЖ в штрабах перегородок и в полу			
3	Слаботочные щитки	Индивидуальной разработки с комплектацией оборудованием отечественного и импортного производства или совмещенный с электрическим щитком			
4	Установка телеантенн и радиостоек на кровле	Мачта МТ, радиостойка РС-I Антенны метрового и дециметрового диапазона с установкой мачтовых усилителей или подключение к существующей системе кабельного ТВ			

<i>1</i>	<i>2</i>	<i>3</i>	<i>4</i>	<i>5</i>	<i>6</i>
5	Устройство молниезащиты радиостоек и телеантенн	Контур заземления, шина заземления по кровле и дворовому фасаду			
6	Пожарная сигнализация в помещениях	На основании НПБ-110-03 НПБ 88-2003			
7	Оповещение о пожаре в помещениях речевое.	На основании НПБ-104-03			
8	Часофикация	На основании НПБ-101-95 п.4.1			
9	Административно-управленческая связь и компьютерная сеть.	НПБ-101-95 П.4.9 и по отдельным ТЗ			
10	Охранная сигнализация	ТУ ОВО			

ОРГАНИЗАЦИЯ СТРОИТЕЛЬСТВА

№ п/п	Исходные данные для составления сметной документации	
1	2	3
1	Данные подрядной организации с указанием выработки на одного работающего в год	
2	Рекомендуемые подрядчиком и субподрядчиком решения по применению материалов и конструкций, строительные машины и механизмы строительно-монтажных работы	
3	Место для временного складирования грунта для обратной засыпки пазух (расстояние, км)	
4	Место для отвала избыточного грунта, растительного грунта (расстояние, км)	
5	Карьер для подсыпки недостающего грунта стройплощадки (расстояние, км)	
6	Место для свалки строительного мусора (расстояние, км)	
7	Место сброса воды при устройстве водоотлива из траншей и котлованов (расстояние, м)	
8	Данные заказчика об условиях производства строительно-монтажных работ (при реконструкции действующего объекта)	
9	Рекомендации заказчика по разбивке (при необходимости) объекта на очереди и пусковые комплексы	
10	Данные подрядчика об условиях поставки и транспортирования с предприятий строительных конструкций, готовых изделий, материалов и оборудования	
11	Данные подрядчика об условиях обеспечения кадрами строителей	
12	Данные подрядчика об условиях обеспечения строительства транспортом, в том числе для доставки строителей от места проживания к месту работы	
13	Данные подрядчика об условиях обеспечения строителей питанием, жилыми и культурно-бытовыми помещениями	
14	Данные подрядчика о дислокации и мощностях общестроительных и специализированных организаций и условиях их перебазирования	

ИСХОДНЫЕ ДАННЫЕ ДЛЯ СОСТАВЛЕНИЯ СМЕТНОЙ ДОКУМЕНТАЦИИ:

№ п/п	Исходные данные для разработки раздела ПОС	
1	2	3
1	Уровень цен: база 2001 г; текущий	
2	Куст или зона строительства (для ТЕР)	
3	Метод определения сметной стоимости строительства: базисный, базисно-индексный или ресурсный	
4	Программный комплекс: а) «АВС-4 РС»; б) «Гранд-СМЕТА»; в) _____	

5. Размеры накладных расходов и сметной прибыли – согласно МДС 81-33.2004; МДС 81-34.2004; МДС 81-25.2001: укрупненные по основным видам строительства или по видам строительных и монтажных работ;
6. Прочие работы и затраты согласно МДС 81-35.2004, приложение № 8.

**РЕКОМЕНДУЕМЫЙ ПЕРЕЧЕНЬ ОСНОВНЫХ ВИДОВ ПРОЧИХ РАБОТ И ЗАТРАТ,
ВКЛЮЧАЕМЫХ В СВОДНЫЙ СМЕТНЫЙ РАСЧЕТ СТОИМОСТИ СТРОИТЕЛЬСТВА**

№ п.п.	Наименование глав, работ и затрат	Порядок определения и обоснования стоимости прочих работ и затрат в текущем уровне цен (ссылки на законодательные и нормативные документы)
	Глава 1. Подготовка территории строительства	
1.	Оформление земельного участка и разбивочные работы	
1.1	Затраты по отводу земельного участка, выдаче архитектурно-планировочного задания и выделению красных линий застройки	Определяются на основе расчета (графы 7 и 8)
1.2	Затраты по разбивке основных осей зданий и сооружений, переносу их в натуру и закреплению пунктами и знаками.	Определяются на основе сборников и справочников базовых цен на изыскательские работы для строительства и индексов цен изменения стоимости (графы 7 и 8)
1.3	Плата за землю при изъятии (выкупе) земельного участка для строительства, а также выплата земельного налога (аренды) в период строительства	Определяется в расчетом соответствии с действующим законодательством (графы 7 и 8)
1.4	Затраты, связанные с получением заказчиком и проектной организацией исходных данных, технических условий на проектирование и проведение необходимых согласований по проектным решениям, а также выполнением по требованию органов местного самоуправления исполнительной контрольной съемки построенных инженерных сетей	Определяются на основании расчетов и цен на эти услуги (кроме услуг, оказываемых органами местного самоуправления, государственного надзора и другими заинтересованными организациями, находящимися на бюджетном финансировании), (графы 7 и 8)
1.5	Затраты по разминированию территории строительства в районах бывших боевых действий	Определяются на основании расчетов и цен на эти услуги (графы 7 и 8)
1.6	Затраты, связанные с выполнением археологических раскопок в пределах строительной площадки	Определяется на основании расчетов на эти услуги (графы 7 и 8)
1.7	Плата за аренду земельного участка, предоставляемого на период проектирования и строительства объекта	Определяется на основании расчета с учетом ставок за аренду земельного участка, устанавливаемых местной администрацией (графы 7 и 8)

№ п.п.	Наименование глав, работ и затрат	Порядок определения и обоснования стоимости прочих работ и затрат в текущем уровне цен (ссылки на законодательные и нормативные документы)
2	Освоение территории строительства	
2.1	Затраты, связанные с компенсацией за сносимые строения и садово-огородные насаждения, посев, вспашку и другие сельскохозяйственные работы, ущерб, наносимого природной среде, произведенные на отчуждаемой территории, возмещением убытков и потерь, по переносу зданий и сооружений (или строительству новых зданий и сооружений взамен сносимых), по возмещению убытков, причиняемых проведением водохозяйственных мероприятий, прекращением или изменением условий водопользования, по возмещению потерь сельскохозяйственного производства при отводе земель	Определяются на основе расчетов исходя из положений, приведенных в постановлении Правительства Российской Федерации от 07.05.03 N 262 "Об утверждении правил возмещения собственникам земельных участков, землепользователям, землевладельцам и арендаторам земельных участков убытков, причиненных изъятием или временным занятием земельных участков, ограничением прав собственников земельных участков, землепользователей, землевладельцев и арендаторов земельных участков, либо ухудшением качества земель в результате деятельности других лиц", (графы 4, 7 и 8)
2.2	Затраты, связанные с неблагоприятными гидрогеологическими условиями территории строительства и необходимостью устройства объездов для городского транспорта	Определяются сметными расчетами на основании ПОС (графы 4, 5, 7 и 8)
	Глава 9. Прочие работы и затраты	
9.1	Дополнительные затраты при производстве строительно-монтажных (ремонтно-строительных) работ в зимнее время	Определяются от стоимости строительно-монтажных работ по итогу глав 1-8 на основе ГСН 81-05-02-2001 или от стоимости ремонтно-строительных работ по итогу глав 1-6 на основе сметных норм: ГСН 81-05-01-2001 с K=0,8 на объектах промышленного строительства и ГСНр 81-05-02-2001 на объектах жилищно-гражданского назначения (графы 4, 5 и 8)
9.2	Затраты на содержание действующих постоянных автомобильных дорог и восстановление их после окончания строительства	Определяются локальным сметным расчетом на основе ПОС в соответствии с проектными объемами работ по расценкам сборника N 27 "Автомобильные дороги" (графы 4 и 8)
9.3	Затраты по перевозке автомобильным транспортом работников строительных и монтажных организаций или компенсация расходов по организации специальных маршрутов городского пассажирского транспорта	Определяются расчетами на основе ПОС с учетом обосновывающих данных транспортных предприятий (графы 7 и 8)

№ п.п.	Наименование глав, работ и затрат	Порядок определения и обоснования стоимости прочих работ и затрат в текущем уровне цен (ссылки на законодательные и нормативные документы)
9.4	Затраты, связанные с осуществлением работ вахтовым методом (за исключением вахтовой надбавки к тарифной ставке, учитываемой в локальных сметах)	Определяются расчетами на основе ПОС, которые должны учитывать затраты на содержание и эксплуатацию вахтовых поселков, перевозку вахтовых рабочих до места вахты и оплату суточных в период нахождения в пути (графы 7 и 8)
9.5	Затраты, связанные с использованием военно-строительных частей, студенческих отрядов и других контингентов (организованный набор рабочих)	То же
9.6	Затраты, связанные с командированием рабочих для выполнения строительных, монтажных и специальных строительных работ	Определяются расчетами на основании ПОС, исходя из постановления Правительства Российской Федерации от 02.10.02 N 729 (графы 7 и 8). Если перевозка работников осуществляется собственным или арендованным транспортом строительной организации, затраты на проезд в командировочные расходы не включаются, а учитываются п.9.3
9.7	Затраты, связанные с перебазированием строительно-монтажных организаций с одной стройки на другую	Определяются расчетами на основании ПОС (графы 7 и 8)
9.8	Затраты, связанные с премированием за ввод в действие построенных объектов	Определяются расчетом от итога по графам 4 и 5 сводного сметного расчета (графы 7 и 8)
9.9	Средства на покрытие затрат строительных организаций по добровольному страхованию работников и имущества, в том числе строительных рисков	Определяются расчетом, согласно статей 255, 263 Налогового кодекса РФ, но не более 3% от итогов глав 1-8 сводного сметного расчета, (графы 7 и 8)
9.11	Средства на организацию и проведение подрядных торгов (тендеров)	Определяются на основании расчетов по видам затрат (графы 7 и 8)
9.13	Затраты на проведение специальных мероприятий по обеспечению нормальных условий труда (борьба с радиоактивностью, силикозом, малярией, энцефалитным клещом, гнусом и др.)	Определяются расчетами на основании ПОС (графы 7 и 8)
9.14	Затраты по содержанию горноспасательной службы	Принимаются на основе нормативов, утвержденных в установленном порядке (графы 7 и 8)

№ п.п.	Наименование глав, работ и затрат	Порядок определения и обоснования стоимости прочих работ и затрат в текущем уровне цен (ссылки на законодательные и нормативные документы)
9.15	Затраты на проведение пусконаладочных работ	Включаются затраты на проведение пусконаладочных работ "вхолостую". Размер средств определяется на основании смет на пусконаладочные работы (графы 7 и 8)
10.1	Глава 10. Содержание службы заказчика-застройщика (технического надзора) строительства Содержание дирекции (технического надзора) строящегося предприятия	Определяется по установленным нормативам (графы 7 и 8)
12.1	Глава 12. Проектные и изыскательские работы, авторский надзор Проектные работы	Стоимость определяется расчетами на основе сборников базовых цен на проектные работы с применением индексов изменения стоимости (графы 7 и 8)
12.2	Изыскательские работы	Стоимость определяется расчетами на основе сборника и справочников базовых цен на изыскательские работы для строительства и индексов изменения стоимости (графы 7 и 8)
12.3	Авторский надзор	Стоимость определяется расчетом (графы 7 и 8) в пределах 0,2% от итога по главам 1-9 сводного сметного расчета стоимости строительства
12.4	Экспертиза предпроектной и проектной документации	Стоимость определяется по нормативам, от стоимости проектных и изыскательских работ (графы 7 и 8)
12.5	Разработка тендерной документации	Стоимость определяется расчетами по согласованию с заказчиком (графы 7 и 8)

№ п.п.	Наименование глав, работ и затрат	Порядок определения и обоснования стоимости прочих работ и затрат в текущем уровне цен (ссылки на законодательные и нормативные документы)
12.6	Средства, связанные с испытанием свай, проводимых подрядной организацией в период разработки проектной документации по техническому заданию заказчика строительства	Средства определяются сметным расчетом на основании проектных данных и сборников сметных норм и расценок, в котором учитывают затраты на приобретение свай, их транспортировку и погружение в основание, устройство приспособлений для нагрузки, испытание свай в грунте динамической или статической нагрузками, осуществление технического руководства и наблюдения в период испытаний, обработку данных испытаний и другие связанные с этим затраты в текущем (прогножном) уровне цен на строительные конструкции и работы с начислением накладных расходов и сметной прибыли. Эти средства включаются в графы 4 и 8 сводного сметного расчета на строительство.
	За итогом вышеперечисленных глав	
1	Возвратные суммы	Определяются расчетами, учитывающими реализацию материалов и деталей, полученных от разборки временных зданий и сооружений, сносимых и переносимых зданий и сооружений, разбираемых конструкций и т.п. (графы 7 и 8)
2	Затраты, связанные с уплатой налога на добавленную стоимость (НДС)	Принимаются в соответствии с действующим законодательством Российской Федерации (графы 4-8)

Приложение 6-7. Таблица 1

Приложение № _____ к договору № _____

КАЛЕНДАРНЫЙ ПЛАН ВЫПОЛНЕНИЯ РАБОТ
по объекту:

Наименование объекта

[illegible]

Примечания:

ИСПОЛНИТЕЛЬ

М.П. Подпись

ФИО

ЗАКАЗЧИК

М.П.

Подпись

ФНО

Предварительные решения проектной документации.

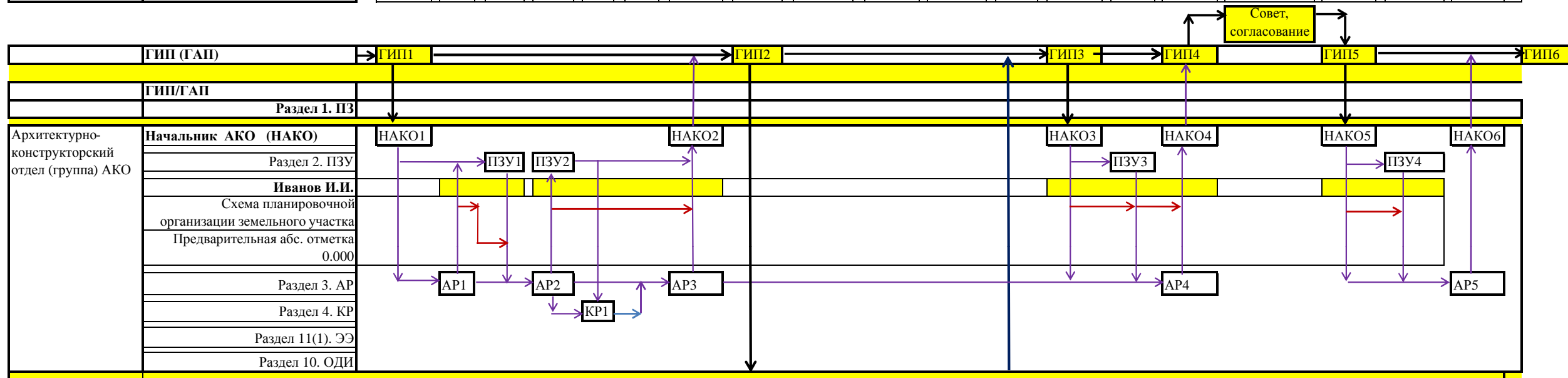
Наименование отдела, группы		Руководитель	Даты																																				
		Номер и обозначение раздела																																					
			<div style="text-align: right; margin-bottom: 10px;"><div style="border: 1px solid black; padding: 2px 5px;">Совет, согласование</div></div> <div style="display: flex; justify-content: space-between;"><div style="width: 20%;"><div style="background-color: yellow; border: 1px solid black; padding: 2px;">ГИП (ГАП)</div><div style="background-color: yellow; border: 1px solid black; padding: 2px;">ГИП1</div><div style="background-color: yellow; border: 1px solid black; padding: 2px;">ГИП2</div><div style="background-color: yellow; border: 1px solid black; padding: 2px;">ГИП3</div><div style="background-color: yellow; border: 1px solid black; padding: 2px;">ГИП4</div><div style="background-color: yellow; border: 1px solid black; padding: 2px;">ГИП5</div></div><div style="width: 80%;"><div style="background-color: yellow; border: 1px solid black; padding: 2px;">ГИП/ГАП</div><div style="background-color: yellow; border: 1px solid black; padding: 2px;">Раздел 1. ПЗ</div></div></div>																																				
Архитектурно-конструкторский отдел (группа) АКО	Начальник АКО (НАКО)	НАКО1																										НАКО2			НАКО3			НАКО4			НАКО5		
	Раздел 2. ПЗУ																																						
	Раздел 3. АР																																						
	Раздел 4. КР																																						
	Раздел 11(1). ЭЭ																																						
	Раздел 10. ОДИ																																						
Электро-технический отдел (группа) ЭТО	Начальник ЭТО (НЭТО)																																						
	Раздел 5. Подраздел 1. ИОС (ЭС)																																						
	Раздел 5. Подраздел 5. ИОС (СС)																																						
Отдел (группа) тепло- водоснабжения водоотведения. ОТВС	Начальник ОТВС (НОТВС)																																						
	Раздел 5. Подраздел 2. ИОС (ВС)																																						
	Раздел 5. Подраздел 3. ИОС (ВО)																																						
	Раздел 5. Подраздел 4. ИОС (ОВ)																																						
Отдел (группа) газоснабжения ОГС	Начальник ОГС (НОГС)																																						
	Раздел 5. Подраздел 6. ИОС (ГС)																																						
Технологический отдел (группа) ТХО	Начальник ТХО (НТХО)																																						
	Раздел 5. Подраздел 7. ИОС (ТХ)																																						
Сметный отдел (группа) СО	Начальник СО (НСО)																																						
	Раздел 7. ПОД																																						
	Раздел 6. ПОС																																						
Отдел (группа) охраны окружающей среды ООС	Начальник ООС (НООС)																																						
	Раздел 8. ООС																																						
Отдел (группа) пожарной безопасности ОПБ	Начальник ОПБ (НОПБ)																																						
	Раздел 9. ПБ																																						
	Раздел 10(1). БЭ																																						
Отдел (группа) механизации и выпуска проектов ОМВП																																							

Главный инженер (архитектор) проекта	ГИП	Отдел (группа) тепло-водоснабжения и водоотведения	ОТВС	Сметный отдел (группа)	СО
Архитектурно-конструкторский отдел (группа)	АКО	Начальник отдела (группы) ОТВС	НОТВС	Начальник сметного отдела (группы)	НСО
Начальник архитектурно-конструкторского отдела (группы)	НАКО	Разработчик подраздела ВС	ВС	Разработчик раздела СМ	СМ
Разработчик раздела ПЗУ	ПЗУ	Разработчик подраздела ВО	ВО	Разработчик раздела ПОС	ПОС
Разработчик раздела АР	АР	Разработчик подраздела ОВ	ОВ	Разработчик раздела ПОД	ПОД
Разработчик раздела КР	КР	Отдел (группа) газоснабжения	ОГС	Отдел (группа) пожарной безопасности	ОПБ
Разработчик раздела ОДИ	ОДИ	Начальник отдела (группы) ОГС	НОГС	Начальник отдела (группы) ОПБ	НОПБ
Разработчик раздела ЭЭ	ЭЭ	Разработчик подраздела ГС	ГС	Разработчик раздела ПБ	ПБ
Электротехнический отдел (группа)	ЭТО	Технологический отдел (группа)	ТХО	Разработчик раздела БЭ	БЭ
Начальник электротехнического отдела (группы)	НЭТО	Начальник отдела (группы) ТХО	НТХО	Отдел (группа) механизации и выпуска проектов	ОМВП
Разработчик подраздела ЭС	ЭС	Разработчик подраздела ТХ	ТХ	Начальник отдела (группы) ОМВП	НОМВП
Разработчик подраздела СС	СС	Отдел (группа) охраны окружающей среды	ООС		
		Начальник (группы) ООС	НООС		
		Разработчик раздела ООС	ООС		

Наименование объекта	
Шифр объекта	
ГИП (ГАП)	
Наименование заказчика	

Наименование отдела, группы	Руководитель
	Номер и обозначение раздела

Даты	



Главный инженер (архитектор) проекта	ГИП
Архитектурно-конструкторский отдел (группа)	АКО
Начальник архитектурно-конструкторского отдела (группы)	НАКО
Разработчик раздела ПЗУ	ПЗУ
Разработчик раздела АР	АР
Разработчик раздела КР	КР
Разработчик раздела ОДИ	ОДИ
Разработчик раздела ЭЭ	ЭЭ

Основные решения проектной документации.

[illegible]

Условные обозначения					
Главный инженер (архитектор) проекта	ГИП	Отдел (группа) тепло-водоснабжения и водоотведения	ОТВС	Сметный отдел (группа)	СО
Архитектурно-конструкторский отдел (группа)	АКО	Начальник отдела (группы) ОТВС	НОТВС	Начальник сметного отдела (группы)	НСО
Начальник архитектурно-конструкторского отдела	НАКО	Разработчик подраздела ВС	ВС	Разработчик раздела СМ	СМ
Разработчик раздела ПЗУ	ПЗУ	Разработчик подраздела ВО	ВО	Разработчик раздела ПОС	ПОС
Разработчик раздела АР	АР	Разработчик подраздела ОВ	ОВ	Разработчик раздела ПОД	ПОД
Разработчик раздела КР	КР	Отдел (группа) газоснабжения	ОГС	Отдел (группа) пожарной безопасности	ОПБ
Разработчик раздела ОДИ	ОДИ	Начальник отдела (группы) ОГС	НОГС	Начальник отдела (группы) ОПБ	НОПБ
Разработчик раздела ЭЭ	ЭЭ	Разработчик подраздела ГС	ГС	Разработчик раздела ПБ	ПБ
Электротехнический отдел (группа)	ЭТО	Технологический отдел (группа)	ТХО	Разработчик раздела БЭ	БЭ
Начальник электротехнического отдела (группы)	НЭТО	Начальник отдела (группы) ТХО	НТХО	Отдел (группа) механизации и выпуска проектов	ОМВП
Разработчик подраздела ЭС	ЭС	Разработчик подраздела ТХ	ТХ	Начальник отдела (группы) ОМВП	НОМВП
Разработчик подраздела СС	СС	Отдел (группа) охраны окружающей среды	ООС		
		Начальник (группы) ООС	НООС		
		Разработчик раздела ООС	ООС		

Утверждаю:

Главный инженер
наименование организации

ФИО

Подпись

Дата " __ " _____ " 201 __ г.

**Задание
на подготовку проектной документации**

Отдел (группа)	
Начальник отдела (группы)	
Наименование объекта	
Шифр объекта	
Номер этапа	
Наименование этапа	
Заказчик	
Дата начала проектирования	
Дата завершения проектирования	

Перечень разделов, поручаемых к разработке:

Номер раздела	Наименование раздела	Обозначение раздела	Примечания

Состав проектной документации:

Номер раздела	Наименование раздела	Обозначение раздела	Разработчик раздела
Раздел 1	Пояснительная записка		
Раздел 2	Схема планировочной организации земельного участка		
Раздел 3	Архитектурные решения		
Раздел 4	Конструктивные и объемно-планировочные решения		
Раздел 5	Сведения об инженерном оборудовании, о сетях инженерно-технического обеспечения, перечень инженерно-технических мероприятий, содержание технологических решений		
Подраздел 1	Система электроснабжения		
Подраздел 2	Система водоснабжения		
Подраздел 3	Система водоотведения		

Подраздел 4	Отопление, вентиляция и кондиционирование воздуха, тепловые сети		
Подраздел 5	Сети связи		
Подраздел 6	Система газоснабжения		
Подраздел 7	Технологические решения		
Раздел 6	Проект организации строительства		
Раздел 7	Проект организации работ по сносу или демонтажу объектов капитального строительства.		
Раздел 8	Перечень мероприятий по охране окружающей среды		
Раздел 9	Мероприятия по обеспечению пожарной безопасности		
Раздел 10	Мероприятия по обеспечению доступа инвалидов		
Раздел 10(1)	«Требования к обеспечению безопасной эксплуатации объектов капитального строительства»		
Раздел 11 (1)	"Мероприятия по обеспечению соблюдения требований энергетической эффективности и требований оснащенности зданий, строений и сооружений приборами учета используемых энергетических ресурсов".		
Раздел 11	Смета на строительство объектов капитального строительства		
Раздел 12	Иная документация в случаях, предусмотренных федеральными законами		
—	перечень мероприятий по гражданской обороне, мероприятий по предупреждению чрезвычайных ситуаций природного и техногенного характера		
—	декларация промышленной безопасности опасных производственных объектов		
—	декларация безопасности гидротехнических сооружений		
—	иная документация, установленная законодательными актами Российской Федерации		

Приложения:

№ п/п	Наименование приложения	Особые условия	Примечания
1	Задание заказчика на разработку Проектной документации		
2	График разработки Проектной документации		
3	Исходно-разрешительные документы:		

3.2	Задание на проектирование		
3.3	Градостроительный план		
3.4	Отчет инж. геодезических изысканий		
3.5	Отчет инж. геологических изысканий		
3.6	Отчеты иных инженерных изысканий (при необходимости)		
3.7	Технические условия на подключение инж. Сетей (перечень)		
3.8	Основные положения на проектирование		
4	Иные документы		

"__" "__" 201__	Руководитель проекта ГИП/ГАП		
Дата		ФИО	Подпись

Согласовано:

"__" "__" 201__	Руководитель предприятия		
Дата		ФИО	Подпись

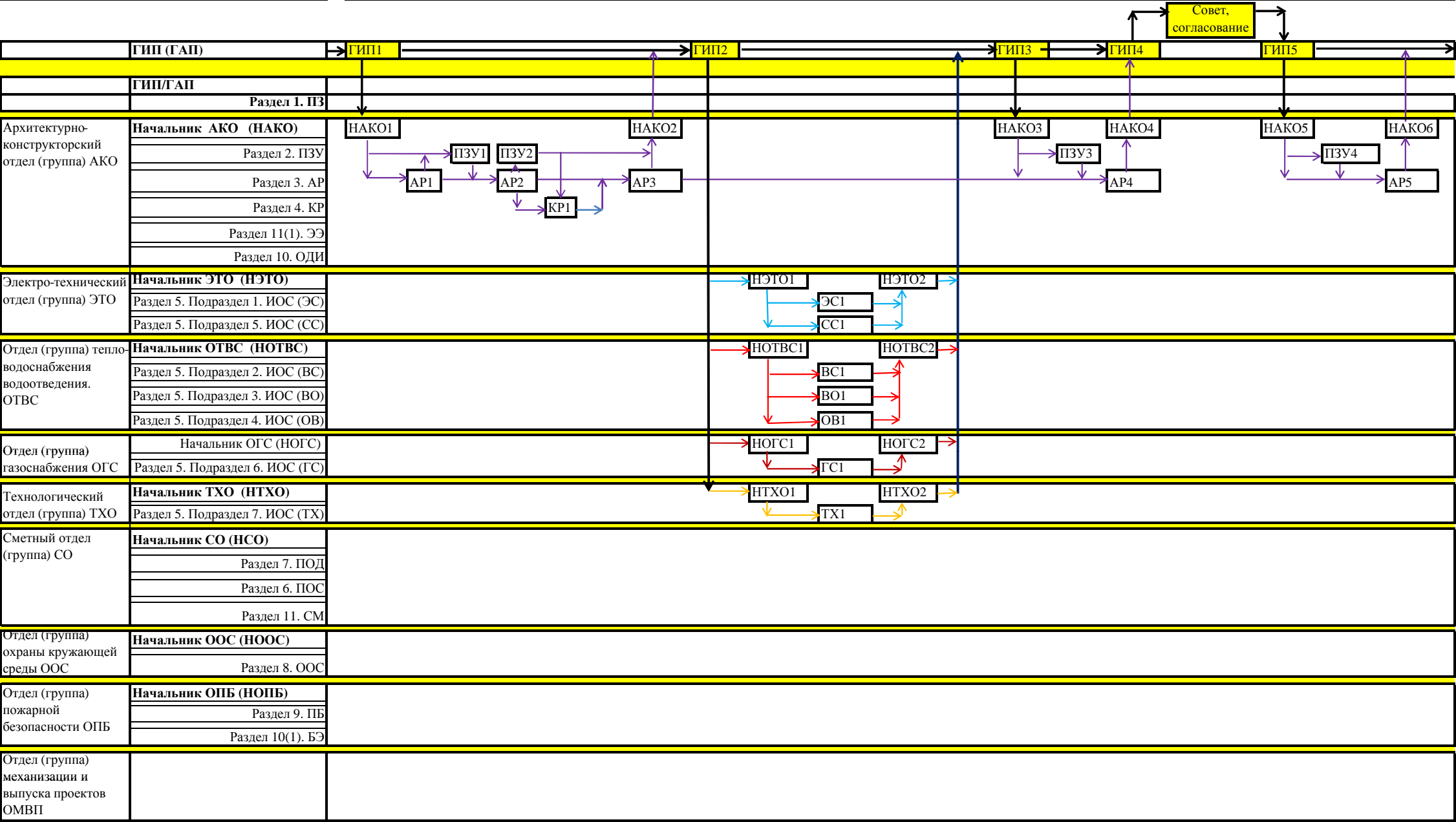
Задание принял

"__" "__" 201__	Начальник отдела (группы)		
Дата		ФИО	Подпись

Технологический процесс подготовки проектной документации по разделам.

Предварительные решения проектной документации.

Наименование отдела, группы	Руководитель	Этап 1. Поиск и принятие концептуальных объемно-планировочных и архитектурных решений, согласованных с требованиями действующих нормативных документов. Согласование принятых решений в установленном заданием на проектирование порядке.
	Номер и обозначение раздела	



Условные обозначения

Главный инженер (архитектор) проекта	ГИП
Архитектурно-конструкторский отдел (группа)	АКО
Начальник архитектурно-конструкторского отдела	НАКО
Разработчик раздела ПЗУ	ПЗУ
Разработчик раздела АР	АР
Разработчик раздела КР	КР
Разработчик раздела ОДИ	ОДИ
Разработчик раздела ЭЭ	ЭЭ
Электротехнический отдел (группа)	ЭТО
Начальник электротехнического отдела (группы)	НЭТО
Разработчик подраздела ЭС	ЭС
Разработчик подраздела СС	СС

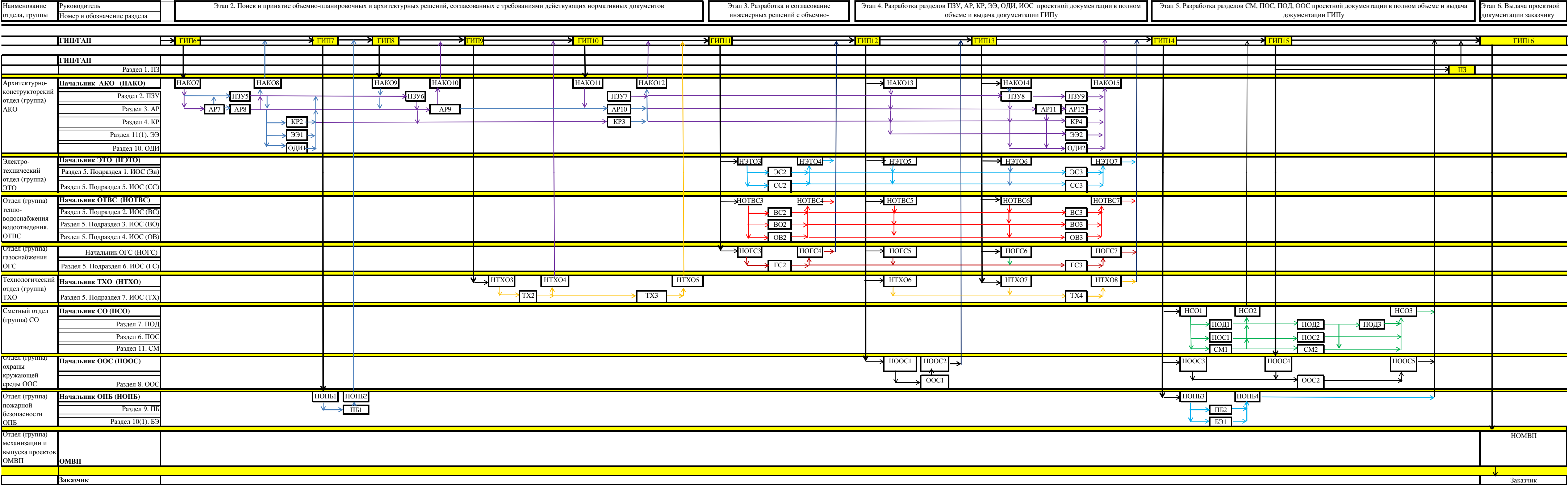
Отдел (группа) тепло-водоснабжения и водоотведения	ОТВС
Начальник отдела (группы) ОТВС	НОТВС
Разработчик подраздела ВС	ВС
Разработчик подраздела ВО	ВО
Разработчик подраздела ОВ	ОВ
Отдел (группа) газоснабжения	ОГС
Начальник отдела (группы) ОГС	НОГС
Разработчик подраздела ГС	ГС
Технологический отдел (группа)	ТХО
Начальник отдела (группы) ТХО	НТХО
Разработчик подраздела ТХ	ТХ
Отдел (группа) охраны окружающей среды	ООС
Начальник (группы) ООС	НООС

Сметный отдел (группа)	СО
Начальник сметного отдела (группы)	НСО
Разработчик раздела СМ	СМ
Разработчик раздела ПОС	ПОС
Разработчик раздела ПОД	ПОД
Отдел (группа) пожарной безопасности	ОПБ
Начальник отдела (группы) ОПБ	НОПБ
Разработчик раздела ПБ	ПБ
Разработчик раздела БЭ	БЭ
Отдел (группа) механизации и выпуска проектов	ОМВП
Начальник отдела (группы) ОМВП	НОМВП

Приложение 8-10. Таблица 2 ТХ-П

Технологический процесс подготовки проектной документации по разделам.

Основные решения проектной документации.



Условные обозначения			
Главный инженер (архитектор) проекта	ГИП	Отдел (группа) тепло-водоснабжения и водоотведения	ОТВС
Архитектурно-конструкторский отдел (группа)	АКО	Начальник отдела (группы) ОТВС	НОТВС
Начальник архитектурно-конструкторского отдела	НАКО	Разработчик подраздела ВС	ВС
Разработчик раздела ПЗУ	ПЗУ	Разработчик подраздела ВО	ВО
Разработчик раздела АР	АР	Разработчик подраздела ОВ	ОВ
Разработчик раздела КР	КР	Отдел (группа) газоснабжения	ОГС
Разработчик раздела ОДИ	ОДИ	Начальник отдела (группы) ОГС	НОГС
Разработчик раздела ЭЭ	ЭЭ	Разработчик подраздела ГС	ГС
Электротехнический отдел (группа)	ЭТО	Технологический отдел (группа)	ТХО
Начальник электротехнического отдела (группы)	НЭТО	Начальник отдела (группы) ТХО	НТХО
Разработчик подраздела ЭС	ЭС	Разработчик подраздела ТХ	ТХ
Разработчик подраздела СС	СС	Отдел (группа) охраны окружающей среды	ООС
		Начальник (группы) ООС	НООС
		Разработчик раздела ООС	ООС
		Сметный отдел (группа)	СО
		Начальник сметного отдела (группы)	НСО
		Разработчик раздела СМ	СМ
		Разработчик раздела ПОС	ПОС
		Разработчик раздела ПОД	ПОД
		Отдел (группа) пожарной безопасности	ОПБ
		Начальник отдела (группы) ОПБ	НОПБ
		Разработчик раздела ПБ	ПБ
		Разработчик раздела БЭ	БЭ
		Отдел (группа) механизации и выпуска проектов	ОМВП
		Начальник отдела (группы) ОМВП	НОМВП

**Технологическая последовательность действий ГИПа (ГАПа) при
подготовке проектной документации объекта капитального
строительства**

Предварительные решения проектной документации.

**Этап 1. Поиск и принятие концептуальных объемно-планировочных и
архитектурных решений, согласованных с требованиями действующих
нормативных документов. Согласование принятых решений в установленном
заданием на проектирование порядке.**

№ действия	Перечень действий ГИПа (ГАПа)
ГИП1	Подготовка и выдача полного пакета документов по объекту отделу, разработчику разделов ПЗУ, АР, КР, для начала подготовки проектной документации
	Подготовка Задания на разработку проектной документации
	Подготовка Графика разработки Проектной документации
	Комплектование и выдача полного пакета Исходно-разрешительных документов в
	Задание на проектирование
	Градостроительный план
	Отчет инж. геодезических изысканий
	Отчет инж. геологических изысканий
	Технические условия на подключение инж. сетей
	Основные положения на проектирование
	Состав проектной документации
	Перечень отделов, разрабатывающих проектную документацию
ГИП2	Подготовка и выдача и полного пакета документов по объекту отделам, разработчикам раздела ИОС, для предварительного рассмотрения и подготовки рекомендаций по подготовке проектной документации
	Подготовка Задания на разработку проектной документации
	Подготовка Графика разработки Проектной документации
	Комплектование и выдача полного пакета Исходно-разрешительных документов в
	Задание на проектирование
	Градостроительный план
	Отчет инж. геодезических изысканий
	Отчет инж. геологических изысканий
	Технические условия на подключение инж. Сетей
	Основные положения на проектирование
	Состав проектной документации
	Перечень отделов, разрабатывающих проектную документацию
	Проверка, подготовка и выдача задания по объекту отделам, разработчикам раздела ИОС, для предварительного рассмотрения и подготовки рекомендаций по подготовке проектной документации в составе:
	Схема плана подвала с размерами в осях, выходами из подвала и экспликацией
	Схема плана 1-го этажа с размерами в осях, входами и экспликацией помещений

Схемы планов этажей с размерами в осях и экспликацией помещений
Схемы планов технических этажей с размерами в осях
Схемы фасадов
Схемы разрезов с отметками и размерами в осях
Уточненная схема ПОЗУ с размещением всех элементов благоустройства, зданий и сооружений
Предварительная абсолютная отметка 0.000

ГИПЗ	Проверка, подготовка и выдача задания по объекту отделу, разработчику разделов ПЗУ, АР, КР для учета рекомендаций при подготовке проектной документации в составе:
	Состав инженерных помещений и сооружений
	Параметры инженерных помещений и сооружений
	Рекомендуемые места размещения инженерных помещений и сооружений
	Рекомендуемые места расположения коммуникационных коридоров
	Состав помещений
	Параметры помещений
	Схема технологического размещения помещений

ГИП4	Согласование принятых концептуальных объемно-планировочных и архитектурных решений в установленном заданием на проектирование порядке.
	Подготовка Альбома и иллюстративного материала по объекту в объеме:
	Схема плана подвала с размерами в осях, выходами из подвала и экспликацией
	Схемы плана 1-го этажа с размерами в осях, входами и экспликацией помещений
	Схемы планов этажей с размерами в осях и экспликацией помещений
	Схемы планов технических этажей с размерами в осях
	Схемы фасадов
	Схемы разрезов с отметками и размерами в осях
	виды с 3Dмодели объекта
	Краткая пояснительная записка и ТЭП
	Схема ПОЗУ с размещением всех элементов благоустройства, зданий и сооружений, экспликацией зданий и сооружений, границами планировочных ограничений

ГИП5	Подготовка и выдача отделу, разработчику разделов ПЗУ, АР, КР задания на корректировку концептуальных объемно-планировочных и архитектурных решений в соответствии с протоколами рассмотрений и согласований
	Выдача отделу, разработчику разделов ПЗУ, АР, КР протоколов рассмотрений и согласований по объекту

Этап 2. Поиск и принятие объемно-планировочных и архитектурных решений, согласованных с требованиями действующих нормативных документов

ГИП6	Подготовка и выдача отделу, разработчику разделов ПЗУ, АР, КР, ЭЭ, ОДИ задания на разработку проектной документации объекта капитального строительства в составе:
	Задание на дальнейшую подготовку проектной документации

Протокол Градостроительного Совета, согласования.
При необходимости, повторение сведений и исходных данных к заданию ГИП 1 и дополнения.

ГИП7	Проверка, подготовка и выдача отделу, разработчику раздела ПБ задания на разработку рекомендаций по соблюдению требований пожарной безопасности разработчикам разделов ПЗУ, АР, КР, ОДИ проектной документации объекта капитального строительства в составе:
	Схема планировочной организации земельного участка.
	Планы этажей, включая планы подвала, технических этажей, техподполья и кровли с размерами в осях и экспликацией помещений
	Разрезы с отметками этажей и габаритов объекта
	Фасады объекта с габаритными отметками

ГИП8	Проверка и выдача отделу, разработчику разделов ПЗУ, АР, КР, ОДИ проектной документации задания по учету рекомендаций по соблюдению требований пожарной безопасности в составе:
	Перечень мероприятий по обеспечению пожарной безопасности при разработке проектной документации объекта капитального строительства.

ГИП9	Проверка, подготовка и выдача отделу, разработчику раздела ТХ задания на разработку рекомендаций по соблюдению технологических требований разработчикам разделов ПЗУ, АР, КР, ОДИ проектной документации объекта капитального строительства в составе:
	При необходимости, повторение сведений и исходных данных к заданию ГИП 1 и дополнения.
	План подвала (техподполья) с размерами в осях, выходами и лестницами из подвала (техподполья), с оконными и дверными проемами, перегородками и т.д.
	План 1-го этажа с размерами в осях, выходами и крыльцами с 1-го этажа, с оконными и дверными проемами, лестницами, перегородками и т.д.
	Планы типовых этажей с размерами в осях, с оконными и дверными проемами, лестницами, перегородками и т.д.
	План кровли с размерами в осях, выходами на кровлю, отметками перепадов кровли, ограждениями кровли, системой водосброса дождевых вод с кровли.
	Разрезы с отметками всех этажей, кровли, оконных и дверных проемов, включая подвал (техподполье).
	Фасады с отметками габаритов здания, перепадов кровли и парапетов.

ГИП10	Проверка и выдача отделу, разработчику разделов ПЗУ, АР, КР, ОДИ проектной документации задания по учету рекомендаций по соблюдению технологических требований в составе:
	Планы этажей объекта с планировкой, экспликацией, площадями и категориями помещений по взрывопожарной и пожарной опасности

Этап 3. Разработка и согласование инженерных решений с объемно-планировочными решениями

ГИП11	Проверка и выдача отделу, разработчику раздела ИОС проектной документации задания на разработку проектной документации в составе:
	При необходимости, повторение сведений и исходных данных к заданию ГИП 1 и дополнения.

План подвала (техподполья) с размерами в осях, выходами и лестницами из подвала (техподполья), с оконными и дверными проемами, перегородками и т.д.
План 1-го этажа с размерами в осях, выходами и крыльцами с 1-го этажа, с оконными и дверными проемами, лестницами, перегородками и т.д.
Планы типовых этажей с размерами в осях, с оконными и дверными проемами, лестницами, перегородками и т.д.
План кровли с размерами в осях, выходами на кровлю, отметками перепадов кровли, ограждениями кровли, системой водосброса дождевых вод с кровли.
Разрезы с отметками всех этажей, кровли, оконных и дверных проемов, включая подвал (техподполье).
Фасады с отметками габаритов здания, перепадов кровли и парапетов.
Схема планировочной организации земельного участка с отображением: мест размещения существующих и проектируемых объектов капитального строительства с указанием существующих и проектируемых подъездов и подходов к ним; границ зон действия публичных сервитутов (при их наличии); зданий и сооружений объекта капитального строительства, подлежащих сносу (при их наличии).
Приведенное сопротивление теплопередаче-R
Планы этажей с планировкой, экспликацией, площадями, категориями помещений по взрывопожарной и пожарной опасности и расстановкой оборудования
Спецификация и технические характеристики энергоемкого технологического оборудования

Этап 4. Разработка разделов ПЗУ, АР, КР, ЭЭ, ОДИ, ИОС проектной документации в полном объеме и выдача документации ГИПу

ГИП12	Проверка и выдача отделам, разработчикам разделов ПЗУ, АР, КР, ИОС, ООС, ЭЭ, ОДИ проектной документации задания на разработку проектной документации с учетом требований к расположению и нагрузок инженерного оборудования, помещений и инженерных сетей в составе:
	План сетей инженерно-технического обеспечения с обозначением мест подключения проектируемого объекта капитального строительства к существующим сетям инженерно-технического обеспечения
	Планы этажей с точным наименованием и расположением помещений для инженерного оборудования
	Рекомендуемые места расположения вертикальных и горизонтальных коммуникационных коридоров
	Технические характеристики и расположение применяемого инженерного оборудования
	Сведения для разработки раздела ООС
	Сведения для разработки раздела ЭЭ
	Сведения для разработки раздела ОДИ

ГИП13	Проверка и выдача отделам, разработчикам разделов, ПЗУ, АР, КР, ИОС, проектной документации Рекомендации по соблюдению мероприятий по охране окружающей среды в составе:
	Рекомендации по соблюдению мероприятий по охране окружающей среды в разделах ПЗУ, АР, КР, ИОС, проектной документации

Этап 5. Разработка разделов СМ, ПОС, ПОД, ООС проектной документации в полном объеме и выдача документации ГИПу

ГИП14	Проверка и выдача отделам, разработчикам разделов, СМ, ПОС, ПОД, ООС, ПБ, БЭ проектной документации задания на подготовку проектной документации в составе:
	Полный пакет исходно-разрешительной документации в соответствии с заданием ГИП1

Полный комплект разделов проектной документации для разработки разделов ПОС, СМ, ПБ.
Сведения и документы для разработки разделов ПОД и БЭ

ГИП15	Проверка и выдача отделам, разработчику раздела ООС проектной документации сведений для разработки раздела ООС в составе:
	Сведения от раздела ПОС, ПОД стройгенплан, перечень строительного оборудования и техники, сроки строительства и т.д. для разработки раздела ООС
	Сведения от раздела СМ стоимость и объемы инженерных сетей и оборудования, направленных на снижения воздействия на окружающую среду и т.д. для разработки раздела ООС

Этап 6. Выдача проектной документации заказчику

ГИП16	Выдача полного комплекта разделов проектной документации в объеме и составе в соответствии с Положением о составе разделов проектной документации и требованиях к их содержанию (утв. постановлением Правительства РФ от 16 февраля 2008 г. № 87) в отдел выпуска проектов и выдаче заказчику
--------------	--

**Технологическая последовательность действий начальника
архитектурно-конструкторского отдела при подготовке проектной
документации объекта капитального строительства**

Предварительные решения проектной документации.

Этап 1. Поиск и принятие концептуальных объемно-планировочных и архитектурных решений, согласованных с требованиями действующих нормативных документов. Согласование принятых решений в установленном заданием на проектирование порядке.

№ действия	Перечень действий начальника архитектурно-конструкторского отдела
НАКО1	Подготовка и выдача полного пакета документов по объекту , разработчикам разделов ПЗУ, АР, КР, для начала подготовки проектной документации в составе:
	График разработки Проектной документации
	Исходно-разрешительные документы:
	Задание на проектирование
	Градостроительный план
	Отчет инж. геодезических изысканий
	Отчет инж. геологических изысканий
	Основные положения на проектирование
	Состав проектной документации
НАКО2	Проверка и выдача задания разработчикам раздела ИОС на рассмотрение и подготовку рекомендаций по подготовке проектной документации в составе:
	Схема плана подвала с размерами в осях, выходами из подвала и экспликацией помещений
	Схема плана 1-го этажа с размерами в осях, входами и экспликацией помещений
	Схемы планов этажей с размерами в осях и экспликацией помещений
	Схемы планов технических этажей с размерами в осях
	Схемы фасадов
	Схемы разрезов с отметками и размерами в осях
НАКО3	Проверка и выдача задания по объекту, разработчикам разделов ПЗУ, АР, КР для учета рекомендаций при подготовке проектной документации в составе:
	Состав инженерных помещений и сооружений
	Параметры инженерных помещений и сооружений
	Рекомендуемые места размещения инженерных помещений и сооружений
	Рекомендуемые места расположения коммуникационных коридоров
	Состав помещений по технологической планировке
	Рекомендуемые параметры помещений исходя из расположения технологического оборудования
	Технологическая схема расположения помещений

НАКО4	Выдача документация на согласование принятых концептуальных объемно-планировочных и архитектурных решений в установленном заданием на проектирование порядке.
	Альбом и иллюстративный материал в объеме:
	Схема плана подвала с размерами в осях, выходами из подвала и экспликацией помещений
	Схема плана 1-го этажа с размерами в осях, входами и экспликацией помещений
	Схемы планов этажей с размерами в осях и экспликацией помещений
	Схемы планов технических этажей с размерами в осях
	Схемы фасадов
	Схемы разрезов с отметками и размерами в осях
	виды с 3Dмодели объекта
	Краткая пояснительная записка и ТЭП
	Схема ПОЗУ с размещением всех элементов благоустройства, зданий и сооружений, экспликацией зданий и сооружений, границами планировочных ограничений
НАКО5	Выдача, разработчикам разделов ПЗУ, АР, КР задания на корректировку концептуальных объемно-планировочных и архитектурных решений в соответствии с протоколами рассмотрений и согласований
	Выдача, разработчикам разделов ПЗУ, АР, КР протоколов рассмотрений и согласований по объекту
НАКО6	Проверка и выдача откорректированного по замечаниям Архитектурного Совета Альбома в составе:
	Схема плана подвала с размерами в осях, выходами из подвала и экспликацией помещений
	Схема плана 1-го этажа с размерами в осях, входами и экспликацией помещений
	Схемы планов этажей с размерами в осях и экспликацией помещений
	Схемы планов технических этажей с размерами в осях
	Схемы фасадов
	Схемы разрезов с отметками и размерами в осях
	виды с 3Dмодели объекта
	Краткая пояснительная записка и ТЭП
	Схема ПОЗУ с размещением всех элементов благоустройства, зданий и сооружений, экспликацией зданий и сооружений, границами планировочных ограничений

Основные решения проектной документации.

Этап 2. Поиск и принятие объемно-планировочных и архитектурных решений, согласованных с требованиями действующих нормативных документов

НАКО7	Подготовка и выдача разработчикам разделов ПЗУ, АР, КР, ЭЭ, ОДИ задания на подготовку проектной документации в составе:
	Протокол Градостроительного Совета, согласования.
	При необходимости, повторение сведений и исходных данных к заданию ГИП 1 и дополнения.
НАКО8	Проверка и выдача отделу, разработчику раздела ПБ задания на разработку рекомендаций по соблюдению требований пожарной безопасности разработчикам разделов ПЗУ, АР, КР, ОДИ проектной документации объекта капитального строительства в составе:
	Схема планировочной организации земельного участка.

Планы этажей, включая планы подвала, технических этажей, техподполья и кровли с размерами в осях и экспликацией помещений
Разрезы с отметками этажей и габаритов объекта
Фасады объекта с габаритными отметками

НАКО9	Выдача разработчикам разделов ПЗУ, АР, КР, ОДИ проектной документации задания по учету рекомендаций по соблюдению требований пожарной безопасности в составе:
	Перечень мероприятий по обеспечению пожарной безопасности

НАКО10	Проверка, подготовка и выдача отделу, разработчику раздела ТХ задания на разработку рекомендаций по соблюдению технологических требований разработчиками раздела АР проектной документации объекта капитального строительства в составе:
	При необходимости, повторение сведений и исходных данных к заданию ГИП 1 и дополнения.
	План подвала (техподполья) с размерами в осях, выходами и лестницами из подвала (техподполья), с оконными и дверными проемами, перегородками и т.д.
	План 1-го этажа с размерами в осях, выходами и крыльцами с 1-го этажа, с оконными и дверными проемами, лестницами, перегородками и т.д.
	Планы типовых этажей с размерами в осях, с оконными и дверными проемами, лестницами, перегородками и т.д.
	План кровли с размерами в осях, выходами на кровлю, отметками перепадов кровли, ограждениями кровли, системой водосброса дождевых вод с кровли.
	Разрезы с отметками всех этажей, кровли, оконных и дверных проемов, включая подвал (техподполье).
	Фасады с отметками габаритов здания, перепадов кровли и парапетов.

Этап 3. Разработка и согласование инженерных решений с объемно-планировочными решениями

НАКО11	Выдача разработчикам раздела, АР проектной документации задания по учету рекомендаций по соблюдению технологических требований в составе:
	Планы этажей объекта с планировкой, экспликацией и площадями помещений.

Этап 4. Разработка разделов ПЗУ, АР, КР, ЭЭ, ОДИ, ИОС проектной документации в полном объеме и выдача документации ГИПу

НАКО12	Проверка и выдача отделу, разработчику раздела ИОС проектной документации задания на разработку проектной документации в составе:
	План подвала (техподполья) с размерами в осях, выходами и лестницами из подвала (техподполья), с оконными и дверными проемами, перегородками и т.д.
	План 1-го этажа с размерами в осях, выходами и крыльцами с 1-го этажа, с оконными и дверными проемами, лестницами, перегородками и т.д.
	Планы типовых этажей с размерами в осях, с оконными и дверными проемами, лестницами, перегородками и т.д.
	План кровли с размерами в осях, выходами на кровлю, отметками перепадов кровли, ограждениями кровли, системой водосброса дождевых вод с кровли.
	Разрезы с отметками всех этажей, кровли, оконных и дверных проемов, включая подвал (техподполье).
	Фасады с отметками габаритов здания, перепадов кровли и парапетов.
	Схема планировочной организации земельного участка с отображением: мест размещения существующих и проектируемых объектов капитального строительства с указанием существующих и проектируемых подъездов и подходов к ним; границ зон действия публичных сервитутов (при их наличии);

зданий и сооружений объекта капитального строительства, подлежащих сносу (при их наличии);
Приведенное сопротивление теплопередаче-R

НАКО13	Проверка и выдача отделам, разработчикам разделов ПЗУ, АР, КР, ИОС, ООС,ЭЭ, ОДИ проектной документации задания на разработку проектной документации с учетом требований к расположению и нагрузок инженерного оборудования, помещений и инженерных сетей в составе:
	План сетей инженерно-технического обеспечения с обозначением мест подключения проектируемого объекта капитального строительства к существующим сетям инженерно-технического обеспечения
	Планы этажей с точным наименованием и расположением помещений для инженерного оборудования
	Рекомендуемые места расположения вертикальных и горизонтальных коммуникационных коридоров
	Сведения для разработки раздела ЭЭ
	Сведения для разработки раздела ОДИ
НАКО14	Проверка и выдача разработчикам разделов, ПЗУ, АР, проектной документации
	Рекомендации по соблюдению мероприятий по охране окружающей среды в разделах ПЗУ, АР, КР, ИОС, проектной документации
НАКО15	Выдача полного комплекта разделов ПЗУ, АР, КР, ЭЭ, ОДИ в объеме и составе в соответствии с Положением о составе разделов проектной документации и требованиях к их содержанию (утв. постановлением Правительства РФ от 16 февраля 2008 г. № 87)
	Выдача сведений для раздела ПЗ

**Технологическая последовательность действий разработчика
раздела АР при подготовке проектной документации объекта
капитального строительства**

Предварительные решения проектной документации.

Этап 1. Поиск и принятие концептуальных объемно-планировочных и архитектурных решений, согласованных с требованиями действующих нормативных документов. Согласование принятых решений в установленном заданием на проектирование порядке.

№ действия	Перечень действий разработчика раздела АР
АР1	Подготовка и выдача задания разработчику раздела ПЗУ на разработку схемы планировочной организации земельного участка в составе: <div>Схема генплана</div> <div>Схема плана подвала с размерами в осях и выходами из подвала</div> <div>Схама плана 1-го этажа</div> <div>Схема разреза с отметками и размерами в осях</div>
АР2	Подготовка и выдача задания разработчику раздела ПЗУ на доработку схемы планировочной организации земельного участка и разработчику раздела КР в составе: <div>Уточненная схема генплана</div> <div>Уточненная схема плана подвала с размерами в осях и выходами из подвала</div> <div>Уточненная схама плана 1-го этажа с размерами в осях и входами</div> <div>Уточненные схемы разрезов с отметками и размерами в осях</div>
АР3	Подготовка и выдача задания разработчикам раздела ИОС на рассмотрение и подготовку рекомендаций по подготовке проектной документации в составе: <div>Уточненная схема плана подвала с размерами в осях, выходами из подвала и экспликацией помещений</div> <div>Уточненная схама плана 1-го этажа с размерами в осях, входами и экспликацией помещений</div> <div>Уточненные схемы разрезов с отметками и размерами в осях</div> <div>Схемы планов этажей с размерами в осях и экспликацией помещений</div> <div>Схемы планов технических этажей с размерами в осях</div> <div>Схемы фасадов</div>
АР4	Подготовка и выдача документации на согласование принятых концептуальных объемно-планировочных и архитектурных решений в установленном заданием на проектирование порядке. <div>Альбом и иллюстративный материал в объеме:<div>Схема плана подвала с размерами в осях, выходами из подвала и экспликацией помещений</div><div>Схама плана 1-го этажа с размерами в осях, входами и экспликацией помещений</div><div>Схемы планов этажей с размерами в осях и экспликацией помещений</div><div>Схемы планов технических этажей с размерами в осях</div><div>Схемы фасадов</div></div>

Схемы разрезов с отметками и размерами в осях
виды с 3Dмодели объекта
Краткая пояснительная записка и ТЭП
Схема ПОЗУ с размещением всех элементов благоустройства, зданий и сооружений, экспликацией зданий и сооружений, границами планировочных ограничений

AP5	Подготовка и выдача откорректированного по замечаниям Архитектурного Совета Альбом в составе:
	Откорректированный по замечаниям Архитектурного Совета Альбом в составе:
	Схема плана подвала с размерами в осях, выходами из подвала и экспликацией помещений
	Схема плана 1-го этажа с размерами в осях, входами и экспликацией помещений
	Схемы планов этажей с размерами в осях и экспликацией помещений
	Схемы планов технических этажей с размерами в осях
	Схемы фасадов
	Схемы разрезов с отметками и размерами в осях
	виды с 3Dмодели объекта
	Краткая пояснительная записка и ТЭП
	Схема ПОЗУ с размещением всех элементов благоустройства, зданий и сооружений, экспликацией зданий и сооружений, границами планировочных ограничений

Основные решения проектной документации.

Этап 2. Поиск и принятие объемно-планировочных и архитектурных решений, согласованных с требованиями действующих нормативных документов

AP7	Подготовка и выдача задания разработчику раздела ПЗУ, на подготовку проектной документации в составе:
	Генеральный план с расположением объектов капитального строительства, проездов, парковок, площадок и т.д.
	Технико-экономические показатели объекта капитального строительства
	План подвала (техподполья) с размерами в осях, выходами и лестницами из подвала (техподполья), окнами, приялками и т.д.
	План 1-го этажа с размерами в осях, выходами и крыльцами с 1-го этажа и т.д.
	Разрезы с отметками всех этажей, включая подвал (техподполье).
	Фасады

AP8	Подготовка и выдача задания разработчикам разделов КР, ЭЭ, ОДИ, ПБ проектной документации в составе:
	План подвала (техподполья) с размерами в осях, выходами и лестницами из подвала (техподполья), с оконными и дверными проемами, перегородками и т.д.
	План 1-го этажа с размерами в осях, выходами и крыльцами с 1-го этажа, с оконными и дверными проемами, лестницами, перегородками и т.д.
	Планы типовых этажей с размерами в осях, с оконными и дверными проемами, лестницами, перегородками и т.д.
	План кровли с размерами в осях, выходами на кровлю, отметками перепадов кровли, ограждениями кровли, системой водосброса дождевых вод с кровли.
	Разрезы с отметками всех этажей, кровли, оконных и дверных проемов, включая подвал (техподполье).

Фасады с отметками габаритов здания, перепадов кровли и парапетов.
--

АР9	Подготовка и выдача задания разработчику раздела ТХ в составе:
	План подвала (техподполья) с размерами в осях, выходами и лестницами из подвала (техподполья), с оконными и дверными проемами, перегородками и т.д.
	План 1-го этажа с размерами в осях, выходами и крыльцами с 1-го этажа, с оконными и дверными проемами, лестницами, перегородками и т.д.
	Планы типовых этажей с размерами в осях, с оконными и дверными проемами, лестницами, перегородками и т.д.
	План кровли с размерами в осях, выходами на кровлю, отметками перепадов кровли, ограждениями кровли, системой водосброса дождевых вод с кровли.
	Разрезы с отметками всех этажей, кровли, оконных и дверных проемов, включая подвал (техподполье).
	Фасады с отметками габаритов здания, перепадов кровли и парапетов.

АР10	Подготовка и выдача задания разработчикам раздела ИОС в составе:
	План подвала (техподполья) с размерами в осях, выходами и лестницами из подвала (техподполья), с оконными и дверными проемами, перегородками и т.д.
	План 1-го этажа с размерами в осях, выходами и крыльцами с 1-го этажа, с оконными и дверными проемами, лестницами, перегородками и т.д.
	Планы типовых этажей с размерами в осях, с оконными и дверными проемами, лестницами, перегородками и т.д.
	План кровли с размерами в осях, выходами на кровлю, отметками перепадов кровли, ограждениями кровли, системой водосброса дождевых вод с кровли.
	Разрезы с отметками всех этажей, кровли, оконных и дверных проемов, включая подвал (техподполье).
	Фасады с отметками габаритов здания, перепадов кровли и парапетов.

Этап 4. Разработка раздела АР проектной документации в полном объеме и выдача документации ГИПу

АР11	Подготовка и выдача задания разработчикам разделов КР и ОДИ на доработку проектной документации в составе:
	Изменения раздела АР, вызванные заданиями разработчиков разделов ИОС
АР12	Выдача полного комплекта раздела АР в объеме и составе в соответствии с Положением о составе разделов проектной документации и требованиях к их содержанию (утв. постановлением Правительства РФ от 16 февраля 2008 г. № 87)
	Выдача сведений для раздела ПЗ

**Технологическая последовательность действий разработчика
раздела ПЗУ при подготовке проектной документации объекта
капитального строительства**

Предварительные решения проектной документации.

Этап 1. Поиск и принятие концептуальных объемно-планировочных и архитектурных решений, согласованных с требованиями действующих нормативных документов. Согласование принятых решений в установленном заданием на проектирование порядке.

№ действия	Перечень действий разработчика раздела ПЗУ
ПЗУ1	Подготовка и выдача предварительного задания разработчикам раздела АР в составе: <div> <div>Схема планировочной организации земельного участка</div> <div>Предварительная абс. отметка 0.000</div> </div>
ПЗУ2	Подготовка и выдача задания разработчикам разделов АР, КР в составе: <div> <div>Уточненная схема ПОЗУ с размещением всех элементов благоустройства, зданий и</div> <div>Уточненная абсолютная отметка 0.000</div> </div>
ПЗУ3	Выдача схемы ПОЗУ разработчикам раздела АР для формирования альбома на согласование в составе: <div>Схема ПОЗУ с размещением всех элементов благоустройства, зданий и сооружений, экспликацией зданий и сооружений, границами планировочных ограничений</div>
ПЗУ4	Выдача откорректированной схемы ПОЗУ разработчикам раздела АР для формирования откорректированного альбома в составе: <div>Откорректированная по замечаниям Архитектурного Совета Схема ПОЗУ с размещением всех элементов благоустройства, зданий и сооружений, экспликацией зданий и сооружений, границами планировочных ограничений</div>

Основные решения проектной документации.

Этап 2. Поиск и принятие объемно-планировочных и архитектурных решений, согласованных с требованиями действующих нормативных документов

ПЗУ5	Подготовка и выдача предварительного задания разработчикам разделов АР, КР, ОДИ, ПБ проектной документации в составе: <div>Схема планировочной организации земельного участка с абсолютными отметками 0.000, углов объекта, тротуара перед крыльцами.</div>
ПЗУ6	Подготовка и выдача задания разработчикам разделов АР, КР, проектной документации в составе:

<p>Схема планировочной организации земельного участка с отображением: мест размещения существующих и проектируемых объектов капитального строительства с указанием существующих и проектируемых подъездов и подходов к ним; границ зон действия публичных сервитутов (при их наличии); зданий и сооружений объекта капитального строительства, подлежащих сносу (при их наличии); решений по планировке, благоустройству, озеленению и освещению территории; этапов строительства объекта капитального строительства;</p>
--

ПЗУ7	Подготовка и выдача задания разработчикам раздела ИОС проектной документации в составе:
	<p>Схема планировочной организации земельного участка с отображением: мест размещения существующих и проектируемых объектов капитального строительства с указанием существующих и проектируемых подъездов и подходов к ним; границ зон действия публичных сервитутов (при их наличии); зданий и сооружений объекта капитального строительства, подлежащих сносу (при их наличии); решений по планировке, благоустройству, озеленению и освещению территории; этапов строительства объекта капитального строительства;</p>

Этап 4. Разработка раздела ПЗУ проектной документации в полном объеме и выдача документации ГИПу

ПЗУ8	Подготовка и выдача задания разработчикам разделов АР, КР, ОДИ на завершение разработки проектной документации в составе:
	Изменения раздела ПЗУ, связанные с заданиями от разработчиков ИОС
ПЗУ9	Выдача полного комплекта раздела ПЗУ в объеме и составе в соответствии с Положением о составе разделов проектной документации и требованиях к их содержанию (утв. постановлением Правительства РФ от 16 февраля 2008 г. № 87)
	Выдача сведений для раздела ПЗ

**Технологическая последовательность действий разработчика
раздела КР при подготовке проектной документации объекта
капитального строительства**

Предварительные решения проектной документации.

Этап 1. Поиск и принятие концептуальных объемно-планировочных и архитектурных решений, согласованных с требованиями действующих нормативных документов. Согласование принятых решений в установленном заданием на проектирование порядке.

№ действия	Перечень действий разработчика раздела КР
КР1	Подготовка и выдача рекомендаций разработчику раздела АР на разработку объемно-планировочных решений объекта в составе:
	Планы этажей с размерами в осях
	Конструкт. схема несущего каркаса, стены, колонны, перекрытия, покрытия.
	Привязки стен и каркаса

Основные решения проектной документации.

Этап 2. Поиск и принятие объемно-планировочных и архитектурных решений, согласованных с требованиями действующих нормативных документов

КР2	Подготовка и выдача задания разработчикам раздела АР на подготовку проектной документации в составе:
	Планы этажей с размерами в осях и привязкой стен и несущего каркаса
	Конструктивная схема несущего каркаса, стен, колонн, перекрытий, покрытий, фундаментов.

КР3	Подготовка и выдача задания разработчикам раздела ИОС проектной документации в составе:
	Приведенное сопротивление теплопередаче-R

Этап 4. Разработка разделов ПЗУ, АР, КР, ЭЭ, ОДИ, ИОС проектной документации в полном объеме и выдача документации ГИПу

КР4	Выдача полного комплекта раздела КР в объеме и составе в соответствии с Положением о составе разделов проектной документации и требованиях к их содержанию (утв. постановлением Правительства РФ от 16 февраля 2008 г. № 87)
	Выдача сведений для раздела ПЗ

**Технологическая последовательность действий исполнителя раздела
ЭЭ при подготовке проектной документации объекта капитального
строительства**

Предварительные решения проектной документации.

Этап 1. Поиск и принятие концептуальных объемно-планировочных и архитектурных решений, согласованных с требованиями действующих нормативных документов. Согласование принятых решений в установленном заданием на проектирование порядке.

№ действия	Перечень действий исполнителя раздела ЭЭ
ЭЭ1	Проверка и выдача задания разработчикам разделов АР, КР, ИОС по обеспечению мероприятий по соблюдению требований энергетической эффективности в составе:
	Конкретные рекомендации по обеспечению соблюдения требований энергетической эффективности

Основные решения проектной документации.

Этап 4. Разработка разделов ПЗУ, АР, КР, ЭЭ, ОДИ, ИОС проектной документации в полном объеме и выдача документации ГИПу

ЭЭ2	Выдача полного комплекта раздела ЭЭ в объеме и составе в соответствии с Положением о составе разделов проектной документации и требованиях к их содержанию (утв. постановлением Правительства РФ от 16 февраля 2008 г. № 87)
	Выдача сведений для раздела ПЗ

**Технологическая последовательность действий разработчика
раздела ОДИ при подготовке проектной документации объекта
капитального строительства**

Основные решения проектной документации.

**Этап 2. Поиск и принятие объемно-планировочных и архитектурных решений,
согласованных с требованиями действующих нормативных документов**

№ действия	Перечень действий разработчика раздела ОДИ
ОДИ1	Подготовка и выдача задания по обеспечению мероприятий доступа ММГ населения в составе:
	Схема планировочной организации земельного участка с расположением объектов, парковок путей перемещения инвалидов
	Полэтажные планы объекта с указанием путей перемещения инвалидов по объекту капитального строительства, а также путей их эвакуации
	Перечень мероприятий по обеспечению доступа инвалидов к объекту

**Этап 4. Разработка разделов ПЗУ, АР, КР, ЭЭ, ОДИ, ИОС проектной документации
в полном объеме и выдача документации ГИПу**

ОДИ2	Выдача полного комплекта раздела ОДИ в объеме и составе в соответствии с Положением о составе разделов проектной документации и требованиях к их содержанию (утв. постановлением Правительства РФ от 16 февраля 2008 г. № 87)
	Выдача сведений для раздела ПЗ

**Технологическая последовательность действий начальника отдела
тепло-водоснабжения при подготовке проектной документации
объекта капитального строительства**

Предварительные решения проектной документации.

Этап 1. Поиск и принятие концептуальных объемно-планировочных и архитектурных решений, согласованных с требованиями действующих нормативных документов. Согласование принятых решений в установленном заданием на проектирование порядке.

№ действия	Перечень действий начальника отдела тепло-водоснабжения
НОТВС1	Подготовка и выдача полного пакета документов по объекту, разработчикам подразделов ВС, ВО, ОВ раздела ИОС, для предварительного рассмотрения и подготовки рекомендаций по подготовке проектной документации в составе:
	Задание на разработку Проектной документации
	График разработки Проектной документации
	Исходно-разрешительные документы:
	Задание на проектирование
	Градостроительный план
	Отчет инж. геодезических изысканий
	Отчет инж. геологических изысканий
	Основные положения на проектирование
	Состав проектной документации
	Схема плана подвала с размерами в осях, выходами из подвала и экспликацией помещений
	Схема плана 1-го этажа с размерами в осях, входами и экспликацией помещений
	Схемы планов этажей с размерами в осях и экспликацией помещений
	Схемы планов технических этажей с размерами в осях
	Схемы фасадов
	Схемы разрезов с отметками и размерами в осях
	Уточненная схема ПОЗУ с размещением всех элементов благоустройства, зданий и сооружений
	Предварительная абсолютная отметка 0.000
НОТВС2	Проверка, подготовка и выдача задания по объекту отделу, разработчику разделов ПЗУ, АР, КР для учета рекомендаций при подготовке проектной документации в составе:
	Состав инженерных помещений и сооружений
	Параметры инженерных помещений и сооружений
	Рекомендуемые места размещения инженерных помещений и сооружений
	Рекомендуемые места расположения коммуникационных коридоров

Основные решения проектной документации.

Этап 3. Разработка и согласование инженерных решений с объемно-планировочными решениями

НОТВС3	Подготовка и выдача задания на разработку подраздела подразделов ВС , ВО и ОВ раздела ИОС Проектной документации в составе:
	При необходимости, повторение сведений и исходных данных к заданию ГИП 1 и дополнения.
	План подвала (техподполья) с размерами в осях, выходами и лестницами из подвала (техподполья), с оконными и дверными проемами, перегородками и т.д.
	План 1-го этажа с размерами в осях, выходами и крыльцами с 1-го этажа, с оконными и дверными проемами, лестницами, перегородками и т.д.
	Планы типовых этажей с размерами в осях, с оконными и дверными проемами, лестницами, перегородками и т.д.
	План кровли с размерами в осях, выходами на кровлю, отметками перепадов кровли, ограждениями кровли, системой водосброса дождевых вод с кровли.
	Разрезы с отметками всех этажей, кровли, оконных и дверных проемов, включая подвал (техподполье).
	Фасады с отметками габаритов здания, перепадов кровли и парапетов.
	Схема планировочной организации земельного участка с отображением: мест размещения существующих и проектируемых объектов капитального строительства с указанием существующих и проектируемых подъездов и подходов к ним; границ зон действия публичных сервитутов (при их наличии); зданий и сооружений объекта капитального строительства, подлежащих сносу (при их наличии); решений по планировке, благоустройству, озеленению и освещению территории; этапов строительства объекта капитального строительства;
	Приведенное сопротивление теплопередаче-R
	Планы этажей с планировкой, экспликацией, площадями, категориями помещений по взрывопожарной и пожарной опасности и расстановкой оборудования
	Спецификация энергоемкого технологического оборудования

НОТВС4	Проверка и выдача задание разработчикам разделов ПЗУ, АР, ИОС, ООС,ЭЭ проектной документации в составе:
	План сетей инженерно-технического обеспечения с обозначением мест подключения проектируемого объекта капитального строительства к существующим сетям инженерно-технического обеспечения
	Планы этажей с точным наименованием и расположением помещений для инженерного оборудования
	Рекомендуемые места расположения вертикальных и горизонтальных коммуникационных коридоров
	Технические характеристики и расположение применяемого инженерного оборудования, сведения для разработки раздела ООС
	Сведения для разработки раздела ЭЭ

Этап 4. Разработка разделов ПЗУ, АР, КР, ЭЭ, ОДИ, ИОС проектной документации в полном объеме и выдача документации ГИПу

НОТВС5	Подготовка и выдача задания разработчикам подразделов ВС, ВО, ОВ раздела ИОС на доработку проектной документации в составе:
---------------	---

План сетей инженерно-технического обеспечения с обозначением мест подключения проектируемого объекта капитального строительства к существующим сетям инженерно-технического обеспечения
Места расположения помещений для инженерного оборудования, вертикальных и горизонтальных коммуникационных коридоров
Технические характеристики и расположение применяемого инженерного оборудования

НОТВС6	Выдача рекомендаций по соблюдению мероприятий по охране окружающей среды разработчикам подразделов ВС, ВО и ОВ проектной документации.
---------------	--

НОТВС7	Выдача полного комплекта подразделов ВС, ВО, ОВ раздела ИОС в объеме и составе в соответствии с Положением о составе разделов проектной документации и требованиях к их содержанию (утв. постановлением Правительства РФ от 16 февраля 2008 г. № 87)
	Выдача сведений для раздела ПЗ

**Технологическая последовательность действий разработчика
подраздела ВС отдела тепло-водоснабжения при подготовке
проектной документации объекта капитального строительства**

Предварительные решения проектной документации.

Этап 1. Поиск и принятие концептуальных объемно-планировочных и архитектурных решений, согласованных с требованиями действующих нормативных документов. Согласование принятых решений в установленном заданием на проектирование порядке.

№ действия	Перечень действий разработчика подраздела ВС
ВС1	Подготовка и выдача задания по объекту отделу, разработчику разделов ПЗУ, АР, КР для учета рекомендаций при подготовке проектной документации в составе:
	Состав инженерных помещений и сооружений
	Параметры инженерных помещений и сооружений
	Рекомендуемые места размещения инженерных помещений и сооружений
	Рекомендуемые места расположения коммуникационных коридоров

Основные решения проектной документации.

Этап 3. Разработка и согласование инженерных решений с объемно-планировочными решениями

ВС2	Подготовка и выдача задания разработчикам разделов ПЗУ, АР, ИОС, ООС проектной документации в составе:
	План сетей инженерно-технического обеспечения с обозначением мест подключения проектируемого объекта капитального строительства к существующим сетям инженерно-технического обеспечения
	Планы этажей с точным наименованием и расположением помещений для инженерного оборудования
	Рекомендуемые места расположения вертикальных и горизонтальных коммуникационных коридоров
	Технические характеристики и расположение применяемого инженерного оборудования, сведения для разработки раздела ООС

Этап 4. Разработка разделов ПЗУ, АР, КР, ЭЭ, ОДИ, ИОС проектной документации в полном объеме и выдача документации ГИПу

ВС3	Выдача полного комплекта подразделов ВС, ВО, ОВ раздела ИОС в объеме и составе в соответствии с Положением о составе разделов проектной документации и требованиях к их содержанию (утв. постановлением Правительства РФ от 16 февраля 2008 г. № 87)
	Выдача сведений для раздела ПЗ

**Технологическая последовательность действий разработчика
подраздела ВО отдела тепло-водоснабжения при подготовке
проектной документации объекта капитального строительства**

Предварительные решения проектной документации.

Этап 1. Поиск и принятие концептуальных объемно-планировочных и архитектурных решений, согласованных с требованиями действующих нормативных документов. Согласование принятых решений в установленном заданием на проектирование порядке.

№ действия	Перечень действий разработчика подраздела ВО
ВО1	Подготовка и выдача задания по объекту отделу, разработчику разделов ПЗУ, АР, КР для учета рекомендаций при подготовке проектной документации в составе:
	Состав инженерных помещений и сооружений
	Параметры инженерных помещений и сооружений
	Рекомендуемые места размещения инженерных помещений и сооружений
	Рекомендуемые места расположения коммуникационных коридоров

Основные решения проектной документации.

Этап 3. Разработка и согласование инженерных решений с объемно-планировочными решениями

ВО2	Подготовка и выдача задания разработчикам разделов ПЗУ, АР, ИОС, ООС проектной документации в составе:
	План сетей инженерно-технического обеспечения с обозначением мест подключения проектируемого объекта капитального строительства к существующим сетям инженерно-технического обеспечения
	Планы этажей с точным наименованием и расположением помещений для инженерного оборудования
	Рекомендуемые места расположения вертикальных и горизонтальных коммуникационных коридоров
	Технические характеристики и расположение применяемого инженерного оборудования, сведения для разработки раздела ООС

Этап 4. Разработка разделов ПЗУ, АР, КР, ЭЭ, ОДИ, ИОС проектной документации в полном объеме и выдача документации ГИПу

ВО3	Выдача полного комплекта подразделов ВС, ВО, ОВ раздела ИОС в объеме и составе в соответствии с Положением о составе разделов проектной документации и требованиях к их содержанию (утв. постановлением Правительства РФ от 16 февраля 2008 г. № 87)
------------	--

**Технологическая последовательность действий разработчика
подраздела ОВ отдела тепло-водоснабжения при подготовке
проектной документации объекта капитального строительства**

Предварительные решения проектной документации.

Этап 1. Поиск и принятие концептуальных объемно-планировочных и архитектурных решений, согласованных с требованиями действующих нормативных документов. Согласование принятых решений в установленном заданием на проектирование порядке.

№ действия	Перечень действий разработчика подраздела ОВ
ОВ1	Подготовка и выдача задания по объекту отделу, разработчику разделов ПЗУ, АР, КР для учета рекомендаций при подготовке проектной документации в составе:
	Состав инженерных помещений и сооружений
	Параметры инженерных помещений и сооружений
	Рекомендуемые места размещения инженерных помещений и сооружений
	Рекомендуемые места расположения коммуникационных коридоров

Основные решения проектной документации.

Этап 3. Разработка и согласование инженерных решений с объемно-планировочными решениями

ОВ2	Подготовка и выдача задания разработчикам разделов ПЗУ, АР, ИОС, ООС, ЭЭ проектной документации в составе:
	План сетей инженерно-технического обеспечения с обозначением мест подключения проектируемого объекта капитального строительства к существующим сетям инженерно-технического обеспечения
	Планы этажей с точным наименованием и расположением помещений для инженерного оборудования
	Рекомендуемые места расположения вертикальных и горизонтальных коммуникационных коридоров
	Технические характеристики и расположение применяемого инженерного оборудования, сведения для разработки раздела ООС
	Сведения для разработки раздела ЭЭ

Этап 4. Разработка разделов ПЗУ, АР, КР, ЭЭ, ОДИ, ИОС проектной документации в полном объеме и выдача документации ГИПу

ОВ3	Выдача полного комплекта подразделов ВС, ВО, ОВ раздела ИОС в объеме и составе в соответствии с Положением о составе разделов проектной документации и требованиях к их содержанию (утв. постановлением Правительства РФ от 16 февраля 2008 г. № 87)
------------	--

**Технологическая последовательность действий начальника
электротехнического отдела при подготовке проектной
документации объекта капитального строительства**

Предварительные решения проектной документации.

Этап 1. Поиск и принятие концептуальных объемно-планировочных и архитектурных решений, согласованных с требованиями действующих нормативных документов. Согласование принятых решений в установленном заданием на проектирование порядке.

№ действия	Перечень действий начальника электротехнического отдела
НЭТО1	Подготовка и выдача полного пакета документов по объекту, разработчикам подразделов ЭС, СС раздела ИОС, для предварительного рассмотрения и подготовки рекомендаций по подготовке проектной документации в составе:
	Задание на разработку Проектной документации
	График разработки Проектной документации
	Исходно-разрешительные документы:
	Задание на проектирование
	Градостроительный план
	Отчет инж. геодезических изысканий
	Отчет инж. геологических изысканий
	Основные положения на проектирование
	Состав проектной документации
	Схема плана подвала с размерами в осях, выходами из подвала и экспликацией помещений
	Схема плана 1-го этажа с размерами в осях, входами и экспликацией помещений
	Схемы планов этажей с размерами в осях и экспликацией помещений
	Схемы планов технических этажей с размерами в осях
	Схемы фасадов
	Схемы разрезов с отметками и размерами в осях
	Уточненная схема ПОЗУ с размещением всех элементов благоустройства, зданий и сооружений
	Предварительная абсолютная отметка 0.000
НЭТО2	Проверка, подготовка и выдача задания по объекту отделу, разработчику разделов ПЗУ, АР, КР для учета рекомендаций при подготовке проектной документации в составе:
	Состав инженерных помещений и сооружений
	Параметры инженерных помещений и сооружений
	Рекомендуемые места размещения инженерных помещений и сооружений
	Рекомендуемые места расположения коммуникационных коридоров

Основные решения проектной документации.

Этап 3. Разработка и согласование инженерных решений с объемно-планировочными решениями

НЭТО3	Подготовка и выдача задания на разработку подраздела подразделов ЭС, СС раздела ИОС Проектной документации в составе:
	При необходимости, повторение сведений и исходных данных к заданию ГИП 1 и дополнения.
	План подвала (техподполья) с размерами в осях, выходами и лестницами из подвала (техподполья), с оконными и дверными проемами, перегородками и т.д.
	План 1-го этажа с размерами в осях, выходами и крыльцами с 1-го этажа, с оконными и дверными проемами, лестницами, перегородками и т.д.
	Планы типовых этажей с размерами в осях, с оконными и дверными проемами, лестницами, перегородками и т.д.
	План кровли с размерами в осях, выходами на кровлю, отметками перепадов кровли, ограждениями кровли, системой водосброса дождевых вод с кровли.
	Разрезы с отметками всех этажей, кровли, оконных и дверных проемов, включая подвал (техподполье).
	Фасады с отметками габаритов здания, перепадов кровли и парапетов.
	Схема планировочной организации земельного участка с отображением: мест размещения существующих и проектируемых объектов капитального строительства с указанием существующих и проектируемых подъездов и подходов к ним; границ зон действия публичных сервитутов (при их наличии); зданий и сооружений объекта капитального строительства, подлежащих сносу (при их наличии); решений по планировке, благоустройству, озеленению и освещению территории; этапов строительства объекта капитального строительства;
	Планы этажей с планировкой, экспликацией, площадями, категориями помещений по взрывопожарной и пожарной опасности и расстановкой оборудования
	Спецификация энергоемкого технологического оборудования

НЭТО4	Проверка и выдача задания разработчикам разделов ПЗУ, АР, КР, ИОС, ООС, ЭЭ, ОДИ проектной документации в составе:
	План сетей инженерно-технического обеспечения с обозначением мест подключения проектируемого объекта капитального строительства к существующим сетям инженерно-технического обеспечения
	Планы этажей с точным наименованием и расположением помещений для инженерного оборудования
	Рекомендуемые места расположения вертикальных и горизонтальных коммуникационных коридоров
	Технические характеристики и расположение применяемого инженерного оборудования, сведения для разработки раздела ООС
	Сведения для разработки раздела ЭЭ
	Сведения для разработки раздела ОДИ

Этап 4. Разработка разделов ПЗУ, АР, КР, ЭЭ, ОДИ, ИОС проектной документации в полном объеме и выдача документации ГИПу

НЭТО5	Подготовка и выдача задания разработчикам подразделов ЭС, СС раздела ИОС на доработку проектной документации в составе:
	План сетей инженерно-технического обеспечения с обозначением мест подключения проектируемого объекта капитального строительства к существующим сетям инженерно-технического обеспечения

Места расположения помещений для инженерного оборудования, вертикальных и горизонтальных коммуникационных коридоров
Технические характеристики и расположение применяемого инженерного оборудования

НЭТО6	Выдача рекомендаций по соблюдению мероприятий по охране окружающей среды разработчикам подразделов ЭС, СС проектной документации.
--------------	---

НЭТО7	Выдача полного комплекта подразделов ЭС, СС раздела ИОС в объеме и составе в соответствии с Положением о составе разделов проектной документации и требованиях к их содержанию (утв. постановлением Правительства РФ от 16 февраля 2008 г. № 87)
	Выдача сведений для раздела ПЗ

**Технологическая последовательность действий разработчика
подраздела ЭС электротехнического отдела проектной документации
объекта капитального строительства**

Предварительные решения проектной документации.

Этап 1. Поиск и принятие концептуальных объемно-планировочных и архитектурных решений, согласованных с требованиями действующих нормативных документов. Согласование принятых решений в установленном

№ действия	Перечень действий разработчика подраздела ЭС
ЭС1	Подготовка и выдача задания по объекту отделу, разработчику разделов ПЗУ, АР, КР для учета рекомендаций при подготовке проектной документации в составе:
	Состав инженерных помещений и сооружений
	Параметры инженерных помещений и сооружений
	Рекомендуемые места размещения инженерных помещений и сооружений
	Рекомендуемые места расположения коммуникационных коридоров

Основные решения проектной документации.

Этап 3. Разработка и согласование инженерных решений с объемно-планировочными решениями

ЭС2	Подготовка и выдача задания разработчикам разделов ПЗУ, АР, ИОС, ООС,ЭЭ проектной документации в составе:
	План сетей инженерно-технического обеспечения с обозначением мест подключения проектируемого объекта капитального строительства к существующим сетям инженерно-технического обеспечения
	Планы этажей с точным наименованием и расположением помещений для инженерного оборудования
	Рекомендуемые места расположения вертикальных и горизонтальных коммуникационных коридоров
	Технические характеристики и расположение применяемого инженерного оборудования, сведения для разработки раздела ООС
	Сведения для разработки раздела ЭЭ
	Сведения для разработки раздела ОДИ

Этап 4. Разработка разделов ПЗУ, АР, КР, ЭЭ, ОДИ, ИОС проектной документации в полном объеме и выдача документации ГИПу

ЭС3	Выдача полного комплекта подраздела ЭС раздела ИОС в объеме и составе в соответствии с Положением о составе разделов проектной документации и требованиях к их содержанию (утв. постановлением Правительства РФ от 16 февраля 2008 г. № 87)
	Выдача сведений для раздела ПЗ

**Технологическая последовательность действий разработчика
подраздела СС электротехнического отдела проектной
документации объекта капитального строительства**

Предварительные решения проектной документации.

Этап 1. Поиск и принятие концептуальных объемно-планировочных и архитектурных решений, согласованных с требованиями действующих нормативных документов. Согласование принятых решений в установленном

№ действия	Перечень действий разработчика подраздела СС
СС1	Подготовка и выдача задания по объекту отделу, разработчику разделов ПЗУ, АР, КР для учета рекомендаций при подготовке проектной документации в составе:
	Состав инженерных помещений и сооружений
	Параметры инженерных помещений и сооружений
	Рекомендуемые места размещения инженерных помещений и сооружений
	Рекомендуемые места расположения коммуникационных коридоров

Основные решения проектной документации.

Этап 3. Разработка и согласование инженерных решений с объемно-планировочными решениями

СС2	Подготовка и выдача задания разработчикам разделов ПЗУ, АР, ИОС, ООС, ЭЭ проектной документации в составе:
	План сетей инженерно-технического обеспечения с обозначением мест подключения проектируемого объекта капитального строительства к существующим сетям инженерно-технического обеспечения
	Планы этажей с точным наименованием и расположением помещений для инженерного оборудования
	Рекомендуемые места расположения вертикальных и горизонтальных коммуникационных коридоров
	Технические характеристики и расположение применяемого инженерного оборудования, сведения для разработки раздела ООС
	Сведения для разработки раздела ЭЭ
	Сведения для разработки раздела ОДИ

Этап 4. Разработка разделов ПЗУ, АР, КР, ЭЭ, ОДИ, ИОС проектной документации в полном объеме и выдача документации ГИПу

СС3	Выдача полного комплекта подраздела ЭС раздела ИОС в объеме и составе в соответствии с Положением о составе разделов проектной документации и требованиях к их содержанию (утв. постановлением Правительства РФ от 16 февраля 2008 г. № 87)
------------	---

**Технологическая последовательность действий начальника
технологического отдела при подготовке проектной документации
объекта капитального строительства**

Предварительные решения проектной документации.

Этап 1. Поиск и принятие концептуальных объемно-планировочных и архитектурных решений, согласованных с требованиями действующих нормативных документов. Согласование принятых решений в установленном заданием на проектирование порядке.

№ действия	Перечень действий начальника технологического отдела
НТХО1	Подготовка и выдача полного пакета документов по объекту , разработчикам подраздела ТХ раздела ИОС, для предварительного рассмотрения и подготовки рекомендаций по подготовке проектной документации в составе:
	Задание на разработку Проектной документации
	График разработки Проектной документации
	Исходно-разрешительные документы:
	Задание на проектирование
	Градостроительный план
	Основные положения на проектирование
	Состав проектной документации
	Схема плана подвала с размерами в осях, выходами из подвала и экспликацией помещений
	Схема плана 1-го этажа с размерами в осях, входами и экспликацией помещений
	Схемы планов этажей с размерами в осях и экспликацией помещений
	Схемы планов технических этажей с размерами в осях
	Схемы фасадов
	Схемы разрезов с отметками и размерами в осях
	Уточненная схема ПОЗУ с размещением всех элементов благоустройства, зданий и
	Предварительная абсолютная отметка 0.000
НТХО2	Проверка, подготовка и выдача задания по объекту отделу, разработчику разделов ПЗУ, АР, КР для учета рекомендаций при подготовке проектной документации в составе:
	Состав помещений
	Параметры помещений
	Схема технологического размещения помещений

Предварительные решения проектной документации.

Этап 2. Поиск и принятие объемно-планировочных и архитектурных решений, согласованных с требованиями действующих нормативных документов

НТХО3	Подготовка и выдача задания разработчикам подраздела ТХ раздела ИОС проектной документации в составе:
--------------	---

План подвала (техподполья) с размерами в осях, выходами и лестницами из подвала (техподполья), с оконными и дверными проемами, перегородками и т.д.
План 1-го этажа с размерами в осях, выходами и крыльцами с 1-го этажа, с оконными и дверными проемами, лестницами, перегородками и т.д.
Планы типовых этажей с размерами в осях, с оконными и дверными проемами, лестницами, перегородками и т.д.
План кровли с размерами в осях, выходами на кровлю, отметками перепадов кровли, ограждениями кровли, системой водосброса дождевых вод с кровли.
Разрезы с отметками всех этажей, кровли, оконных и дверных проемов, включая подвал (техподполье).
Фасады с отметками габаритов здания, перепадов кровли и парапетов.

НТХ04	Проверка, подготовка и выдача задания разработчикам раздела АР проектной документации на корректировку раздела АР в составе: Планы этажей объекта с планировкой, экспликацией, площадями и категориями помещений по взрывопожарной и пожарной опасности
--------------	--

НТХ05	Проверка, подготовка и выдача задания разработчикам раздела ИОС проектной документации в составе: Планы этажей с планировкой, экспликацией, площадями, категориями помещений по взрывопожарной и пожарной опасности и расстановкой оборудования Спецификация и технические характеристики оборудования
--------------	--

Этап 4. Разработка разделов ПЗУ, АР, КР, ЭЭ, ОДИ, ИОС проектной документации в полном объеме и выдача документации ГИПу

НТХ06	Подготовка и выдача задание разработчикам подраздела ТХ раздела ИОС проектной документации на корректировку в составе: Места расположения помещений для инженерного оборудования, вертикальных и горизонтальных коммуникационных коридоров Технические характеристики и расположение применяемого инженерного оборудования
--------------	--

НТХ07	Выдача рекомендаций по соблюдению мероприятий по охране окружающей среды в разделах ПЗУ, ИОС проектной документации
--------------	---

НТХ08	Выдача полного комплекта подраздела ТХ раздела ИОС в объеме и составе в соответствии с Положением о составе разделов проектной документации и требованиях к их содержанию (утв. постановлением Правительства РФ от 16 февраля 2008 г. № 87) Выдача сведений для раздела ПЗ
--------------	---

**Технологическая последовательность действий разработчика
подраздела ТХ технологического отдела при подготовке проектной
документации объекта капитального строительства**

Предварительные решения проектной документации.

Этап 1. Поиск и принятие концептуальных объемно-планировочных и архитектурных решений, согласованных с требованиями действующих нормативных документов. Согласование принятых решений в установленном заданием на проектирование порядке.

№ действия	Перечень действий разработчикаподраздела ТХ
ТХ1	Подготовка и выдача задания по объекту отделу, разработчику разделов ПЗУ, АР, КР для учета рекомендаций при подготовке проектной документации в составе:
	Состав помещений
	Параметры помещений
	Схема технологического размещения помещений

Основные решения проектной документации.

Этап 2. Поиск и принятие объемно-планировочных и архитектурных решений, согласованных с требованиями действующих нормативных документов

ТХ2	Выдача разработчикам раздела АР задания на корректировку раздела АР в составе:
	Планы этажей объекта с планировкой, экспликацией, площадями и категориями помещений по взрывопожарной и пожарной опасности

ТХ3	Выдача разработчикам раздела ИОС задания на доработку раздела ИОС в составе:
	Планы этажей с планировкой, экспликацией, площадями, категориями помещений по взрывопожарной и пожарной опасности и расстановкой оборудования
	Спецификация и технические характеристики оборудования

Этап 4. Разработка разделов ПЗУ, АР, КР, ЭЭ, ОДИ, ИОС проектной документации в полном объеме и выдача документации ГИПу

ТХ4	Выдача полного комплекта подразделаТХ раздела ИОС в объеме и составе в соответствии с Положением о составе разделов проектной документации и требованиях к их содержанию (утв. постановлением Правительства РФ от 16 февраля 2008 г. № 87)
	Выдача сведений для раздела ПЗ

Технологическая последовательность действий начальника отдела газоснабжения при подготовке проектной документации объекта капитального строительства

Предварительные решения проектной документации.

Этап 1. Поиск и принятие концептуальных объемно-планировочных и архитектурных решений, согласованных с требованиями действующих нормативных документов. Согласование принятых решений в установленном заданием на проектирование порядке.

№ действия	Перечень действий начальника отдела газоснабжения
НГС1	Подготовка и выдача полного пакета документов по объекту, разработчикам подраздела ГС, раздела ИОС, для предварительного рассмотрения и подготовки рекомендаций по подготовке проектной документации в составе:
	Задание на разработку Проектной документации
	График разработки Проектной документации
	Исходно-разрешительные документы:
	Задание на проектирование
	Градостроительный план
	Отчет инж. геодезических изысканий
	Отчет инж. геологических изысканий
	Основные положения на проектирование
	Состав проектной документации
	Схема плана подвала с размерами в осях, выходами из подвала и экспликацией помещений
	Схема плана 1-го этажа с размерами в осях, входами и экспликацией помещений
	Схемы планов этажей с размерами в осях и экспликацией помещений
	Схемы планов технических этажей с размерами в осях
	Схемы фасадов
	Схемы разрезов с отметками и размерами в осях
	Уточненная схема ПОЗУ с размещением всех элементов благоустройства, зданий и сооружений
	Предварительная абсолютная отметка 0.000
НГС2	Проверка, подготовка и выдача задания по объекту отделу, разработчику разделов ПЗУ, АР, КР для учета рекомендаций при подготовке проектной документации в составе:
	Состав инженерных помещений и сооружений
	Параметры инженерных помещений и сооружений
	Рекомендуемые места размещения инженерных помещений и сооружений
	Рекомендуемые места расположения коммуникационных коридоров

Основные решения проектной документации.

Этап 3. Разработка и согласование инженерных решений с объемно-планировочными решениями

НГС3	Подготовка и выдача задания на разработку подраздела ГС раздела ИОС Проектной документации в составе:
	При необходимости, повторение сведений и исходных данных к заданию ГИП 1 и дополнения.
	План подвала (техподполья) с размерами в осях, выходами и лестницами из подвала (техподполья), с оконными и дверными проемами, перегородками и т.д.
	План 1-го этажа с размерами в осях, выходами и крыльцами с 1-го этажа, с оконными и дверными проемами, лестницами, перегородками и т.д.
	Планы типовых этажей с размерами в осях, с оконными и дверными проемами, лестницами, перегородками и т.д.
	План кровли с размерами в осях, выходами на кровлю, отметками перепадов кровли, ограждениями кровли, системой водосброса дождевых вод с кровли.
	Разрезы с отметками всех этажей, кровли, оконных и дверных проемов, включая подвал (техподполье).
	Фасады с отметками габаритов здания, перепадов кровли и парапетов.
	Схема планировочной организации земельного участка с отображением: мест размещения существующих и проектируемых объектов капитального строительства с указанием существующих и проектируемых подъездов и подходов к ним; границ зон действия публичных сервитутов (при их наличии); зданий и сооружений объекта капитального строительства, подлежащих сносу (при их наличии); решений по планировке, благоустройству, озеленению и освещению территории; этапов строительства объекта капитального строительства;
	Приведенное сопротивление теплопередаче-R
	Планы этажей с планировкой, экспликацией, площадями, категориями помещений по взрывопожарной и пожарной опасности и расстановкой оборудования
	Спецификация энергоемкого технологического оборудования

НГС4	Проверка, и выдача задания на разработку разделов ПЗУ, АР, ИОС, ООС,ЭЭ проектной документации в составе:
	План сетей инженерно-технического обеспечения с обозначением мест подключения проектируемого объекта капитального строительства к существующим сетям инженерно-технического обеспечения
	Планы этажей с точным наименованием и расположением помещений для инженерного оборудования
	Рекомендуемые места расположения вертикальных и горизонтальных коммуникационных коридоров
	Технические характеристики и расположение применяемого инженерного оборудования, сведения для разработки раздела ООС
	Сведения для разработки раздела ЭЭ

Этап 4. Разработка разделов ПЗУ, АР, КР, ЭЭ, ОДИ, ИОС проектной документации в полном объеме и выдача документации ГИПу

НГС5	Подготовка и выдача задания разработчикам подраздела ГС раздела ИОС на доработку проектной документации в составе:
-------------	--

План сетей инженерно-технического обеспечения с обозначением мест подключения проектируемого объекта капитального строительства к существующим сетям инженерно-технического обеспечения
Места расположения помещений для инженерного оборудования, вертикальных и горизонтальных коммуникационных коридоров
Технические характеристики и расположение применяемого инженерного оборудования

НГС6	Выдача рекомендаций по соблюдению мероприятий по охране окружающей среды разработчикам подраздела ГС проектной документации.
НГС7	Проверка и выдача полного комплекта подраздела ГС раздела ИОС в объеме и составе в соответствии с Положением о составе разделов проектной документации и требованиях к их содержанию (утв. постановлением Правительства РФ от 16 февраля 2008 г. № 87)
	Выдача сведений для раздела ПЗ

**Технологическая последовательность действий разработчика
подраздела ГС при подготовке проектной документации объекта
капитального строительства**

Предварительные решения проектной документации.

Этап 1. Поиск и принятие концептуальных объемно-планировочных и архитектурных решений, согласованных с требованиями действующих нормативных документов. Согласование принятых решений в установленном заданием на проектирование порядке.

№ действия	Перечень действий исполнителя подраздела ГС
ГС1	Подготовка и выдача задания по объекту отделу, разработчику разделов ПЗУ, АР, КР для учета рекомендаций при подготовке проектной документации в составе:
	Состав инженерных помещений и сооружений
	Параметры инженерных помещений и сооружений
	Рекомендуемые места размещения инженерных помещений и сооружений
	Рекомендуемые места расположения коммуникационных коридоров

Основные решения проектной документации.

Этап 3. Разработка и согласование инженерных решений с объемно-планировочными решениями

ГС2	Подготовка и выдача задания разработчикам разделов ПЗУ, АР, ИОС, ООС, ЭЭ проектной документации в составе:
	План сетей инженерно-технического обеспечения с обозначением мест подключения проектируемого объекта капитального строительства к существующим сетям инженерно-технического обеспечения
	Планы этажей с точным наименованием и расположением помещений для инженерного оборудования
	Рекомендуемые места расположения вертикальных и горизонтальных коммуникационных коридоров
	Технические характеристики и расположение применяемого инженерного оборудования, сведения для разработки раздела ООС
	Сведения для разработки раздела ЭЭ

Этап 4. Разработка разделов ПЗУ, АР, КР, ЭЭ, ОДИ, ИОС проектной документации в полном объеме и выдача документации ГИПу

ГС3	Выдача полного комплекта подраздела ГС раздела ИОС в объеме и составе в соответствии с Положением о составе разделов проектной документации и требованиях к их содержанию (утв. постановлением Правительства РФ от 16 февраля 2008 г. № 87)
	Выдача сведений для раздела ПЗ

Технологическая последовательность действий начальника отдела охраны окружающей среды при подготовке проектной документации объекта капитального строительства

Основные решения проектной документации.

Этап 4. Разработка разделов ПЗУ, АР, КР, ЭЭ, ОДИ, ИОС проектной документации в полном объеме и выдача документации ГИПу

№ действия	Перечень действий начальника отдела охраны окружающей среды
НООС1	Подготовка и выдача задания разработчикам раздела ООС проектной документации в составе:
	Полный пакет исходно-разрешительной документации в соответствии с заданием
	План сетей инженерно-технического обеспечения с обозначением мест подключения проектируемого объекта капитального строительства к существующим сетям инженерно-технического обеспечения
	Планы этажей с точным наименованием и расположением помещений для инженерного оборудования
	Технические характеристики и расположение применяемого инженерного оборудования, сведения для разработки раздела ООС

Этап 5. Разработка разделов СМ, ПОС, ПОД, ООС проектной документации в полном объеме и выдача документации ГИПу

НООС2	Проверка и выдача рекомендации по соблюдению мероприятий по охране окружающей среды в разделах ПЗУ, ИОС проектной документации
НООС3	Подготовка и выдача задания разработчикам раздела ООС на разработку проектной документации в составе:
	Полный комплект разделов проектной документации для разработки раздела ООС
НООС4	Выдача задания разработчикам раздела ООС в составе:
	Сведения от раздела ПОС, ПОД стройгенплан, перечень строительного оборудования и техники, сроки строительства и т.д. для разработки раздела ООС
	Сведения от раздела СМ стоимость и объемы инженерных сетей и оборудования, направленных на снижения воздействия на окружающую среду и т.д. для разработки раздела ООС
НООС5	Выдача полного комплекта раздела ООС в объеме и составе в соответствии с Положением о составе разделов проектной документации и требованиях к их содержанию (утв. постановлением Правительства РФ от 16 февраля 2008 г. № 87)
	Выдача сведений для раздела ПЗ

**Технологическая последовательность действий разработчика раздела
ООС при подготовке проектной документации объекта капитального
строительства**

Основные решения проектной документации.

Этап 4. Разработка разделов ПЗУ, АР, КР, ЭЭ, ОДИ, ИОС проектной документации в полном объеме и выдача документации ГИПу

№ действия	Перечень действий разработчика раздела ООС
ООС1	Выдача рекомендации по соблюдению мероприятий по охране окружающей среды в разделах ПЗУ, ИОС проектной документации

Этап 5. Разработка разделов СМ, ПОС, ПОД, ООС проектной документации в полном объеме и выдача документации ГИПу

ООС2	Выдача полного комплекта раздела ООС в объеме и составе в соответствии с Положением о составе разделов проектной документации и требованиях к их содержанию (утв. постановлением Правительства РФ от 16 февраля 2008 г. № 87)
	Выдача сведений для раздела ПЗ

Технологическая последовательность действий начальника отдела пожарной безопасности при подготовке проектной документации объекта капитального строительства

Основные решения проектной документации.

Этап 2. Поиск и принятие объемно-планировочных и архитектурных решений, согласованных с требованиями действующих нормативных документов

№ действия	Перечень действий начальника отдела пожарной безопасности
НПБ1	Выдача задания разработчикам раздела ПБ проектной документации на подготовку перечня мероприятий по обеспечению пожарной безопасности в составе:
	Исходные данные к заданию ГИП 1
	Схема планировочной организации земельного участка.
	Планы этажей, включая планы подвала, технических этажей, техподполья и кровли с размерами в осях и экспликацией помещений
	Разрезы с отметками этажей и габаритов объекта
	Фасады объекта с габаритными отметками
НПБ2	Проверка и выдача задания разработчикам разделов ПЗУ, АР, КР, ОДИ проектной
	Перечень мероприятий по обеспечению пожарной безопасности

Этап 5. Разработка разделов СМ, ПОС, ПОД, ООС проектной документации в полном объеме и выдача документации ГИПу

НПБ3	Выдача задания разработчикам разделов ПБ и БЭ на разработку проектной документации в составе:
	Полный комплект разделов проектной документации для разработки раздела ПБ.
	Сведения и документы для разработки раздела БЭ
НПБ4	Выдача полного комплекта разделов ПБ и БЭ в объеме и составе в соответствии с Положением о составе разделов проектной документации и требованиях к их содержанию (утв. постановлением Правительства РФ от 16 февраля 2008 г. № 87)
	Выдача сведений для раздела ПЗ

**Технологическая последовательность действий разработчика
раздела ПБ при подготовке проектной документации объекта
капитального строительства**

Основные решения проектной документации.

Этап 2. Поиск и принятие объемно-планировочных и архитектурных решений, согласованных с требованиями действующих нормативных документов

№ действия	Перечень действий разработчика раздела ПБ
ПБ1	Подготовка и выдача задания разработчикам разделов ПЗУ, АР, КР, ОДИ проектной документации по перечню мероприятий по обеспечению пожарной безопасности в составе:
	Перечень мероприятий по обеспечению пожарной безопасности

Этап 5. Разработка разделов СМ, ПОС, ПОД, ООС проектной документации в полном объеме и выдача документации ГИПу

ПБ2	Выдача полного комплекта раздела ПБ в объеме и составе в соответствии с Положением о составе разделов проектной документации и требованиях к их содержанию (утв. постановлением Правительства РФ от 16 февраля 2008 г. № 87)
	Выдача сведений для раздела ПЗ

**Технологическая последовательность действий разработчика раздела
БЭ при подготовке проектной документации объекта капитального
строительства**

Основные решения проектной документации.

**Этап 5. Разработка разделов СМ, ПОС, ПОД, ООС проектной документации в полном
объеме и выдача документации ГИПу**

БЭ1	Выдача полного комплекта раздела ПБ в объеме и составе в соответствии с Положением о составе разделов проектной документации и требованиях к их содержанию (утв. постановлением Правительства РФ от 16 февраля 2008 г. № 87)
	Выдача сведений для раздела ПЗ

Карточка учета документации и регистрации несоответствий

(обозначение документа, предъявленного на нормоконтроль)

Дата предъявления документации на Н. контр.	Кол. листов, приведенных к формату А4	Номер листа с внесенными замечаниями	Условное обозначение пометки	Содержание замечаний или предложений со ссылкой на нормативный документ или типовую документацию	Количество предъявлений	Дата возврата ДП исполнителю
1	2	4	5	6	7	8
15	15	15	15	100	10	15
185						

Установлено

Рекомендации

Нормоконтроль осуществил

(дата, подпись, ФИО)

Результаты анализа документов, прошедших нормоконтроль

Обозначение документа	Результаты оценки

Анализ провел

(дата, подпись, ФИО)

Сведения о записях по качеству

Назначение записей по качеству	Характер (или наименование) записей	Форма записей (или регламентирующий форму документ)
Регистрация документов, предъявленных на нормоконтроль	Карточка учета документации и регистрации несоответствий	Форма карточки приведена в 12-Приложении 5
Результаты нормоконтроля проектной документации	Подпись	Основная надпись (ГОСТ Р 21.1101.2013, формы 3-5, графы 10-13)
Результаты согласования Разрешений на внесения изменений	Подпись	Графы 13-15 формы 9 ГОСТ Р 21.1101.2013
Результаты нормоконтроля изменений	Подпись	Дополнительные графы основной надписи, предназначенные для согласования (ГОСТ Р 21.1101.2013)
Результаты анализа несоответствий, обнаруженных при проведении нормоконтроля	Обозначения документов, прошедших нормоконтроль, и результаты оценки и анализа	Форма приведена в 12-Приложении 6